

## VÝZVA OBČANŮM

Obecní úřad upozorňuje, že část občanů nemá zaplacen poplatek za svoz komunálního odpadu. Prosíme všechny občany, kterých se toto upozornění týká, aby poplatek uhradili v době úředních hodin v kanceláři obecního úřadu. Likvidace komunálního odpadu pomocí centralizovaného obecního svozu je ze zákona povinností. Minimálně je třeba si sjednat svoz pytlů. To samé se týká majitelů psů. Obecní úřad upozorňuje, že část občanů nemá zaplacen poplatek za psa. Prosíme všechny občany, kterých se toto upozornění týká, aby poplatek uhradili v době úředních hodin v kanceláři obecního úřadu. Mac

## Kronikář obce

Obec nemá v současné době aktivního kronikáře a kroniku již několik let nevede. Hledáme tímto občana, který má znalosti místních poměrů a měl by chuť a čas se psaním kroniky zabývat.

## TENISOVÁ ŠKOLA PŘEZLETICE

pořádá NÁBOR HRÁČŮ na rok 2015

- Přijímáme hráče všech věkových kategorií
- Výuka probíhá v areálu TJ Sokol Přezletice
- Vhodné pro děti od 4 do 15 let
- Přihlášky přijímáme od 31.3. 2015

### Nabízíme Vám:

- Kvalitní tenisovou přípravu vašeho malého tenisty či tenistky včetně přípravy kondiční.
- Možnost postupu do výběrových tenisových klubů v české republice.
- Pro dospělé nabízíme rekreační výuku tenisu vč. výuky teorie.
- Letní a zimní soustředění
- V zimních měsících možnost přesunout trénink do haly v okolí Přezletic

### Proč začít právě u nás?

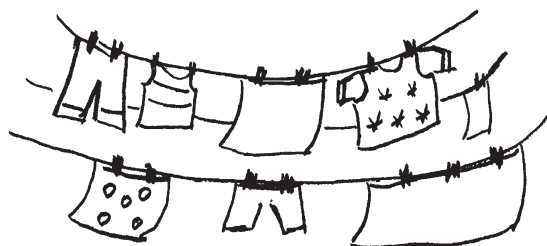
- zaměřujeme se na individuální a lidský přístup
- na kurtu mohou být nejvýše 4 děti s trenérem
- hodiny tenisu doplňujeme kondiční přípravou
- prodej a servis vybavení
- možnost vytvoření registrace v závodních klubech
- nabízíme možnost letních a zimních soustředění
- na vše dohlíží a odborně garantuje trenér 1. Třídy pan Petr Korda st.

Trenér: Jiří Svoboda, tel.: 732 304 377  
nebo písemně na [tenisprezletice@seznam.cz](mailto:tenisprezletice@seznam.cz)



## MANDL ŽEHLENÍ

Horní náves 45, Přezletice



### OTVÍRACÍ DOBA:

pondělí 15:00 - 19:00  
středa 15:00 - 19:00  
pátek 15:00 - 17:00

Ostatní dny po telefonické domluvě na tel.:

p. Loučková 722 919 024  
p. Holcová 604 571 058

Ceník k nahlédnutí na provozovně

**TĚŠÍME SE NA VAŠI NÁVŠTĚVU!**

## INSOLVENČNÍ PORADNA

- Pošlete své dluhy do insolvence! Vyřešíte své dluhy a exekuce jednou provždy a začnete znovu normálně žít. **Nedlužte. Oddlužte se!**
- Nabízím služby insolvenčního poradce.
- Přijďte se poradit, konzultace je zdarma.

**Telefon: 605 577 942**

[www.insolvenzni-poradna8.webnode.cz](http://www.insolvenzni-poradna8.webnode.cz)



## PEDIKÚRA A MANIKÚRA

**Nově otevřeno od 2. března!**

Adresa provozovny:

**Přezletice, Horní náves 45**

(nedaleko od autobusové zastávky)

**Příznivé ceny.**

Sleva pro důchodce: 15 %

Kontakt a objednávky:

**Daniela URBANOVÁ**

Tel.: 731 584 452

[www.pedikura-daniela.webnode.cz](http://www.pedikura-daniela.webnode.cz)

**VAŠE DOTAZY, PŘIPOMÍNKY ČI POCHVALY PŘEDÁVEJTE,  
PROSÍM AŽ UŽ V PÍSEMNÉ ČI ELEKTRONICKÉ PODOBĚ DO SCHRÁNKY OÚ!**

OBEČNÍ ZPRAVODAJ – vydává Obec Přezletice, evidenční číslo MK ČR E 19096, vychází občasně, náklad 600 kusů.  
Redakční rada: Jana Macourek (předseda), Miloslav Šulc, Josef Slunéčko, grafická úprava: Josef Slunéčko.  
Redakce a příjem inzercí [zpravodaj@prezletice.cz](mailto:zpravodaj@prezletice.cz). Uveřejňované příspěvky nemusí vyjadřovat názor redakční rady

# OBEČNÍ ZPRAVODAJ



## Přezletice • občasník • 2015

# SLOVO STAROSTY

## Vázení spoluobčané,

úvodem bych chtěl nejen svým jménem, ale všech členů a spolupracovníků občanského sdružení „Přezletáci“ poděkovat za Vaši přízeň v komunálních volbách. Díky Vaším hlasům můžeme nyní vykonávat veřejné funkce v naší obci a vrátit Vám tak Vaši důvěru kvalitně odvedenou prací ve prospěch nás všech.

Jako zastupitelé fungujeme sice jen krátce, ale i tak se nám již povedlo několik dobrých kroků ke zlepšení veřejného života v obci.

Na prvním místě bych chtěl jmenovat plánovanou zprovoznění nové autobusové linky číslo 386, která bude jezdit od 6.4.2015 na trase Nádraží Satalice – Vínův – Přezletice a zpět. Tato linka navazuje na jízdní řád vlakové linky S3 resp. S34 vedené přes Satalice do centra Prahy na Masarykovo nádraží. Předpokládána doba cesty do centra Prahy by se měla pohybovat kolem 30 minut. Dále pak tato linka umožní propojení na spoje jedoucí na Černý Most a do Horních Počernic. Linka číslo 386 bude prozatím jezdit v pracov-



ních dnech, pokud se osvědčí a bude zájem ze strany cestujících, bude jí možno následně rozšířit i na víkendový provoz.

Dále se nám podařilo obnovit jednání s Hasičským záchranným sborem Středočeského kraje se spoluúčastí Sdružení hasičů Čech, Moravy a Slezska o znovuzařazení jednotky Sboru dobrovolných hasičů Přezletice do kategorie JPO V s plnou působností na území obce.

Snažíme se taktéž o oživení jednání se Sokolem Přezletice ohledně revitalizace sportovního areálu u rybníka.

Mimo to je již v plném proudu příprava na založení svazku obcí Přezletice – Jenštejn – Podolánka, ze kterého by měl vzniknout projekt výstavby nové základní školy v našem katastru za účasti obou zmíněných obcí. Co se týká výstavby resp. rozšíření areálu školky, byla podána žádost o poskytnutí dotace na Ministerstvo školství a v plném běhu je příprava dokumentace k žádosti o poskytnutí dotací z dalších finančních zdrojů, které by měly být vyhlášeny v druhé polovině letošního roku.

Samozřejmě nezapomínáme na již rozpracované projekty a akce, ke kterým jsou již vyřizována územní rozhodnutí a stavební povolení. Jedná se zejména o některé čás-

ti kanalizací, veřejného osvětlení a úpravy vodních toků na území naší obce.

Chtěl bych také zmínit probíhající přípravu projektu průtahu obcí, na kterém usilovně spolupracujeme se Středočeským krajem. Předpokládáný termín realizace je v termínu od roku 2016.

Zároveň probíhají intenzivní jednání s developerskými subjekty, které uskutečňují své podnikatelské záměry v naší obci o maximální možné podpoře obecní infrastruktury a příspěvcích na rozvoj obce.

Chtěl bych také poděkovat všem občanům, kteří se zapojili do veřejného dění, ať už formou pomoci při různých kulturních akcích nebo jako součást našich pracovních komisí. Zvláště bych chtěl ocenit obětavý přístup komise pro územní plánování a rozvoj, který přináší již za krátkou dobu fungování své ovoce.

Závěrem bych chtěl nám všem popřát, aby naše činnost s Vaší podporou přinesla co nejvíce výhod a zlepšení veřejného života v naší obci a dovolím si citovat heslo našeho občanského sdružení: „Přezletice jsou náš domov“. Ať jsou tedy do budoucna domovem klidným, příjemným, pohodlným a pro nás všechny domovem oblíbeným, do kterého se každý rád vrací.

TOMÁŠ ŘÍHA



## Vázení občané Přezletic,

rádi bychom Vám představili Komisi pro strategický rozvoj a výstavbu obce, která vznikla v listopadu 2014 díky iniciativě některých zastupitelů zvolených za Přezletáky O.S. Komise je ve složení - Ing. Arch. Břetislav Lukeš, Ing. Jan Doleček, Pavel Popov a Lenka Brožová, všichni jmenovaní jsou jejími dobrovolnými členy a občany žijícími v Přezleticích.

Její funkcí je zejména poradní činnost v oblasti budoucího rozvoje obce, plánované výstavby a s ní související infrastruktury, jejíž výstupy slouží jako podklad pro rozhodování současným zastupitelům.

Aktuálně pracujeme na podkladech pro budoucí výstavbu nové MŠ, zabýváme se novou bytovou výstavbou v lokalitě Bílá vrátka-Panská Pole (firmy Abbey, Obadi) a rádi bychom docílili zklidnění dopravy v obci.

O jednotlivých tématech Vás budeme v následujících Zpravodajích průběžně informovat. Pokud bude mít někdo z občanů Přezletic jakékoliv dotazy či podněty k některým aktuálně projednávaným tématům, prosím pište na email [rozvoj@prezletice.cz](mailto:rozvoj@prezletice.cz)

Zpracovala Komise pro strategický rozvoj a výstavbu obce

### Orgány obce (další kontakty jsou na webu Přezletic, případně na obecním úřadě)

Starosta	Tomáš Říha	starosta@prezletice.cz
Místostarosta	Rudolf Novotný	mistostarosta@prezletice.cz
Zastupitelé	Jan Macourek	macourek@hacer.cz
	František Huček	frantisek@hucek.cz
	Ing. Veronika Vrecionová	vrecionovav@senat.cz
	Ing. Ludmila Červínová	cervinova@libeznice.cz
	Pavel Milota	pavelmilota@seznam.cz

### Úřad:

Czech Point, ověřování, administrativna	Jitka Dvořáková	obec@prezletice.cz	tel.: 286 853 333
Administrativna, finance, pokladna	Ing. Vladislava Kopáčová	ucetni@prezletice.cz	

### Kontrolní výbor

Předseda: Ing. Veronika Vrecionová  
Ing. Ludmila Červínová  
Pavel Milota

### Finanční výbor

Předseda: Jan Macourek  
Mgr. Jitka Zelinková, Lenka Novotná  
Michaela Holcová, Mgr. Jana Moravská

### Krizový štáb obce

Tomáš Říha, Rudolf Novotný  
Zdeněk Jílek, Ing. Ladislava Kopáčová

### Redakční rada

Předseda: Jan Macourek  
Miloslav Šulc, Josef Slunéčko

### Komise pro strategický rozvoj a výstavbu

(poradní orgán) Ing. Arch. Břetislav Lukeš  
Lenka Brožová  
Ing. Jan Doleček  
Pavel Popov

rozvoj@prezletice.cz  
rozvoj@prezletice.cz  
rozvoj@prezletice.cz  
rozvoj@prezletice.cz

# PŘEZLETICKÝ ZPRAVODAJ

Je to již skoro půl roku, kdy se po volbách změnilo obsazení členů zastupitelstva Přezletic, podobně tak, jak se stalo také v mnoha okolních obcích.

S touto změnou logicky nastává i jiný pohled na řízení obce a také vydávání obecního periodika.

Zastávám názor, že má zpravodaj sloužit převážně k předávání informací o tom, co se v obci momentálně děje, jaké kroky se chystají a více budoucnosti a to pokud možno co nejvíce nestranně.

Z tohoto důvodu je nový zpravodaj zaměřen informačně. Kompletní zápisy ze zasedání zastupitelstva jsou zveřejněny na webu obce, není třeba je zde celé slepě opísat. Nejdůležitější a nejzajímavější body

zde podrobněji rozeberu a okomentuji. Pokud máte zájem, stačí se zastavit v úředních hodinách na obci, kde Vám vyhotovíme výtisk zápisu ze zasedání.

Pravděpodobně se zde vyskytne méně článků a fotografií zaměřených na obecní sdělení. Další změnou je četnost a obsah. Zpravodaj bude vycházet jako občasník s různým počtem stránek a proměnlivou frekvencí. Nemá význam bezpodmínečně tisknout čtvrtletník, kde není o čem psát, plnit ho fotografiemi a obecnými články bez obsahu. Vydávání zpravodaje je finančně náročná záležitost. Z tohoto důvodu přecházíme zpět na původní černobílý tisk a uspořené finance se použijí na jiné, pro občany zajímavější akce.

Zařadili jsme tabulku, ve které je přehledně jmenovitě vidět, jak zastupitelé hlasují pro jednotlivé body na zasedání zastupitelstva. Zvýrazněna je i neúčast.

Opozice má prostor pro zveřejnění svých příspěvků, které nejsou kráceny, upravovány, ani jinak komentovány.

V případě Vašeho zájmu uvítáme příspěvky, které rádi zveřejníme.

Bohužel do uzávěrky avizované na webových stránkách Přezletic se na redakci skoro nikdo neobrátil.

Na jednu stranu nás to mrzí, na druhou to může svědčit o tom, že jsou občané obecně se současným vedením a směřováním obce spokojeni. Mac

## Přezletáci O.S. si velice váží výsledku kterého dosáhli díky hlasům voličů. Mnohokrát všem děkujeme.

Věříme, že splníme Vaše očekávání, která jste do nás vložili. Nyní jsme ve vedení obce. To je dáno nadpoloviční většinou našich členů v zastupitelstvu.

Nebráníme se spolupráci s ostatními členy zastupitelstva o kterou však bohužel není ze strany opozice zájem. Jediné místo kde se setkáváme je pouze na zasedání zastupitelstva, kde navíc část opozice deklaruje, že se nebude s řadovými zastupiteli z Přezletáků O.S. bavit. Ing. Červínové bylo na-

bídnuo místo v redakční radě a krizovém štábu obce, které bylo odmítnuto. O ověřovatele zápisů ze zasedání též opozice nemá zájem.

Je to škoda, takovým způsobem si opoziční zastupitelé skutečně blokují možnost zásadně ovlivnit důležitá rozhodování v obci. Na druhou stranu se tím jednoduše zbavují zodpovědnosti. Velice zajímavé je sledovat hlasování jednotlivých zastupitelů na zasedání (viz tabulka). Mac

### A nyní již slíbené informace:

### Výsledky voleb do zastupitelstva obce Přezletice konané 10-11.10. 2014

Voliči v seznamu	Vydané obálky	Volební účast v %	Odevzdané obálky	Platné hlasy			
981	618	63,00	618	3 839			
Přezletáci občanské sdružení	Novotný Rudolf	56	NK	BEZPP	319		
Přezletáci občanské sdružení	Říha Tomáš	47	NK	BEZPP	290		
Přezletáci občanské sdružení	Macourek Jan	41	NK	BEZPP	273		
Přezletáci občanské sdružení	Huček František	42	NK	BEZPP	237		
Občanská demokratická strana	Vrecionová Veronika Ing.	49	ODS	ODS	208		
Občanská demokratická strana	Milota Pavel	42	ODS	ODS	171		
Sdružení nezávislých kandidátů	Červínová Ludmila Ing.	46	NK	BEZPP	192		



Pro zajímavost přikládám způsob výpočtu, kde jsou vidět rozdíly jednotlivých volebních stran a jejich kandidátů pro možné zvolení:

Kandidátka	celkový počet hlasů pro kandidátku	Podíly pro jednotlivé kandidáty						
		kandidát 1	kandidát 2	kandidát 3	kandidát 4	kandidát 5	kandidát 6	kandidát 7
Sdružení nezávislých kandidátů	949,00	949,00	474,50	316,33	237,25	189,80	158,17	135,57
ODS	980,00	980,00	490,00	326,67	245,00	196,00	163,33	140,00
Přezletáci	1 910,00	1 910,00	955,00	636,67	477,50	382,00	318,33	272,86

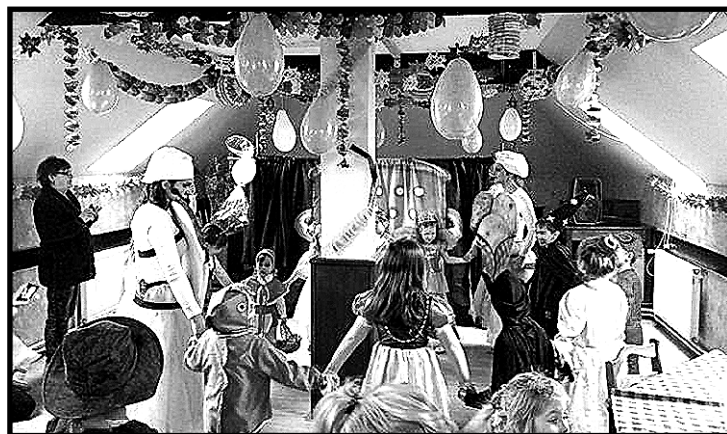
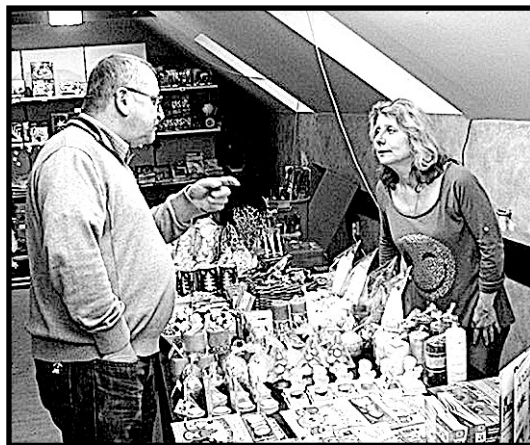






# CO SE STALO

● O víkendu 29. - 30. listopadu 2014 pořádala obchod KUŽEL ve společenském sále obecního úřadu Přezletice tradiční Vánoční minitryhy. Kdo trhy navštívil, mohl být mile překvapen pohoštěním. Sám jsem si odnesl výbornou klobásku a nějakou tu vánoční drobnost.



● Je sobota 14. března 2015 a po obci se pohybují různé nadpřirozené bytosti, kouzelníci, berušky atd. Všichni míří směrem k obecnímu úřadu. Naštěstí nejde o defenestraci a vše se záhy vysvětluje. V 15. hodin zde začínal dětský karneval, tentokrát byl na téma mlsání. O nádherný program se postaraly Bára s Markétou.

● Zápis do základní školy ve Vínově proběhl 3. a 4. února 2015

K zápisu se dostavilo celkem 124 dětí, rodiče dalších dvou si dojednali náhradní termín. Vše proběhlo bez komplikací. Budou otevřeny 4 první třídy a po ukončení odkladů se předpokládá jejich naplněnost kolem 28 dětí ve třídě. Všechny první třídy budou umístěny v budově školy na Vínovském náměstí. Informace k nástupu do školy a rozdělení dětí do tříd budou zveřejněny na internetu ZŠ Vínov před koncem letošního školního roku.



● Sobota 13. prosince 2014 byla ve znamení vánočního zdobení perníčků. Tato společenská akce se konala v sále obecního úřadu. Na Štědrý den přišel Ježíšek. Každoročně se v tento den schází před obecním úřadem lidé, aby se potkali a společně si zazpívali za doprovodu kapely koledy. Na zahřátí bylo podáváno svařené víno a čaj.



● 5. prosince 2014 navštívil Horní náves Mikuláš se svojí družinou. Teplota byla příjemná, takže nic nebránilo vychutnání příjemné atmosféry, kterou vytvořily rozzářené oči přezletických dětí nadšených z mikulášských dárků.

## Sportovní střelecký klub Přezletice

Tradiční sportovní klub působící na území Přezletic se momentálně usilovně připravuje na mistrovské soutěže, které budou probíhat v následujících týdnech. O výsledcích jednotlivých závodů a úspěších našich reprezentantů Vás bude kompletně informovat v příštím vydání obecního zpravodaje. Přejeme tedy našim střelcům mnoho úspěchů a co nejlepší výsledky.

## Veteránská liga malého fotbalu

Tak jako každé jaro začíná koncem března jarní část sezóny „Veteránské ligy“ malého fotbalu. Tým přezletických veteránů „PŘEZLETICE SG“ skončil v podzimní části na 3. postupu a začne tak jarní sezónu ve vyšší teple 3. lize. K postupu přispěly velmi dobré výsledky, kdy z 11 zápasů získal tým za 9 výher a pouhé 2 prohry celkem 18 bodů s vysokým kladným skóre 51:39 gólům a patřil tak na druhé místo v počtu nastřílených branek ve své skupině. Díky minimu zranění a dobré docházce hráčů je kádr stabilizovaný a tomu odpovídají i předvedené výkony.

Většinu zápasů jarní části sezóny sehraje tým „Přezletice SG“ v úterý nebo ve čtvrtek ve večerních hodinách na hřištích v Běhovicích, Kbelích případně na Pražáčce.

Pokud by měl někdo bližší zájem o výsledky a komentáře k jednotlivým zápasům, lze je nalézt na webových stránkách Pražského svazu malého fotbalu [www.psmf.cz](http://www.psmf.cz) v části Veteránská liga, skupina 3 C a také v části vývěska v týdeníku Hanspaulka. Nová sezóna, JARO 2015 začala 24. 03. 2015 první zápasem na hřišti v Běhovicích, kde jsme zvítězili 3:1. Tímto zveme všechny naše příznivce k návštěvě dalších našich zápasů.

Samozřejmě uvítáme i nové členy týmu, kteří by si s námi chtěli zahrát a dovršili již věku 35 let. Pohyb nám všem určitě při dnešním životním stylu určitě trochu schází. Podmínky registrace Vám případně sdělí vedoucí týmu, pan Tomáš Říha (e-mail: [tomb12s@seznam.cz](mailto:tomb12s@seznam.cz)).

# Chystáme a zveme Vás

## Půldenní výlet na procházku starou Prahou s poutavým výkladem.

Výlet je vhodný pro prakticky všechny věkové kategorie. Po dohodě s provozovatelem akce bude vybrán některý z tematických okruhů:

Za strašidly na Pražský hrad, Za tajemstvím židovského města. Procházka strašidelnou Prahou (Staré Město), Strašidelný Vyšehrad. Za tajemstvím staré Prahy a českých sklářů s návštěvou sklářské dílny. Na tuto akci je plánovaný společný odjezd v odpoledních hodinách autobusem 302 z Horní návsí.

V případě zájmu bude zarezervována restaurace pro společné posezení. Vstupné: Děti do 18 let, studenti a důchodci zdarma, ostatní 50 Kč/ osoba

Dva nealkoholické nápoje nebo dvě piva jsou zdarma, případně další občerstvení si platí každý sám.

Předpokládaný termín akce je čtvrtek 23. 4. 2015.

Čas odjezdu bude upřesněn.

Tato akce se bude konat pouze při účasti min. 25 osob.

Své přihlášky zasílejte e-mailem na: [obec@prezletice](mailto:obec@prezletice) nebo telefonicky na č. 286 853 333. Sdělte prosím, zda máte zájem o posezení v restauraci. Rovněž můžete navrhnout tematický okruh.

V případě zájmu budeme akci opakovat, třeba s jiným okruhem.

● Setkání seniorů proběhne v druhé polovině dubna ve společenském sále obecního úřadu. O přesném čase budou občané předem informováni pomocí obecního webu a vývěsek.

● Vítání občánků proběhne 16. května 2015. Pan starosta přivítá ve společenském sále obecního úřadu rodiče a jejich miminka narozené v roce 2014 pro které je přichystána malá pozornost.

● Dětský den, který obec uspořádá 1. června 2015 k příležitosti Mezinárodního dne dětí. Těšíme se na setkání rodičů a dětí na hřišti.

● V červenci a srpnu se mají konat dvě sportovní klání na hřišti TJ Sokol Přezletice. Jedná se o turnaj v malé kopané Memoriál Emany Javornické a nohejbalový turnaj.

● Konec srpna zakončí již tradiční Prázdninové odpoledne s Přezletáky, nyní spolupořádané obecním úřadem, O.S. Přezletáci, TJ Sokolem a Spolkem dobrovolných hasičů. Mac

Milé dámy všeho věku!



pro velký úspěch opakujeme hit loňského jara aneb

## PÁLENÍ ČARODĚJNIC

Směr oheň nabere v 19.00 hod. od mandlu na Horní návsí.

Ohřev těla a bujaré veselí se koná na plácku u „Hasičárny“. Hudba, pití a občerstvení zajištěno.

Satelitní televize

## FreeSAT

Více než 72 programů za 299,-/měs.,

doplatek jednoduché montáže 599,- (v ceně: přijímač, parabola, LNB konvertor, běžný držák, koaxiální kabel a konektory). máte-li satelitní komplet, za 199,-/měs.,

více na [www.satelit-servis.cz](http://www.satelit-servis.cz) tel.: 604 870 224

Pavel Pokorný, Dolní náves 204, Přezletice



## 3. PŘEZLETICKÁ TREFA DO ČERNÉHO

Máte rády biatlonové závody? Fandily jste českým reprezentantům na letošním MS? Neváhejte a přijďte si vyzkoušet střelbu na SKUTEČNÉ biatlonové terče a k tomu prověřit svou fyzickou kondici. Čekají na Vás 2 střelecké položky v leže, 1 km dlouhá trať, občerstvení a dobrá nálada.

Tréninky na 3. Přezletickou trefu se uskuteční v pondělí 8. června a 15. června od 18:00

Závod ve skorobiatlonu ŽEN ve věku 16 - ∞

Místo konání: střelnice SSK Přezletice ve Ctěnicích, Ctěnický háj

Datum konání: sobota 20. června 2015

Přihlášky a informace na tel.: 605 218 826; 604 254 554 nebo na [prezletickatrefa@email.cz](mailto:prezletickatrefa@email.cz)



# Jaro, léto, podzim, zima, ve školce je vždycky prima...

Dovolte mi, abych se o těch, které jsou spojené s letošním školním rokem zmínila. Je jich opravdu mnoho a tak, jako každý rok se snažíme, aby byly zajímavé.

Letošní školní rok byl zahájen Dnem otevřených dveří pro všechny obyvatele Přezletic, kteří se kromě prohlídky školky a nádherné zahrady mohli zúčastnit slavnostní „imatrikulace“ nově přijatých dětí.

Na podzim nechyběla divadelní, hudební a kouzelnická představení, návštěva Botanické zahrady



v Troji, jedno dopoledne vyrostl na naší zahradě tenisový kurt a děti trenovaly tenis pod profesionálním vedením. V době předvánoční jsme navštívili Divadlo Spejbla a Hurvínka, užili si návštěvu Mikuláše s čertem, nechyběl vánoční workshop s Katkou Dolečkovou, který probíhal pro velký zájem rodičů ve dvou dnech a i přes deštivé počasí jsme zpěvem kolem společně s pěveckým sborem rozsvítili vánoční stromček. Díky rodičům a jejich dárečkům si děti užili vánoční nadílku těsně před tím, než začaly vánoční prázdniny.

První týden v novém roce pak předškoláci navštívili 1. třídu ZŠ Vinof a vyzkoušeli si, jaké je usednutí do lavic. Pro rodiče byla v lednu uspořádána přednáška s psychologem PhDr. Ilonou Špaňhelovou.

Na konci ledna, třebaže nám zima nepřála, jsme uspořádali I. zimní olympijské hry s tradičními disciplínami a zimu a sněh si užili s divadélkem Prima den v pohádce o Sněhu- ločce a Sněhulčce.

Poslední dvě akce se nesly ve sladkém duchu. Navštívili jsme interaktivní výstavu Cukr, káva, čokoláda na zámku Ctěníce a za pár dní na to jsme se vyřádili se Sladkým karnevalem.

Do konce školního roku nám zbývají necelé čtyři měsíce, ve kterých přivítáme na půdě školky uměleckého skláře, na zahradě oslavíme první jarní den, tak jako v loňském roce, i letos si s dětmi osázíme záhonky, čeká nás návštěva NG – Veletržního paláce, oslava čarodějnic, týden, kdy pohádky před spaním ne-



budou číst paní učitelky, ale..., pravěká výstava na zámku Ctěníce, diskoteková show k oslavě Dne dětí, celodenní výlet na zámek Staré Hradi a slavnostní rozloučení s předškoláky. To všechno jsou akce, určené výhradně pro děti, ale protože všichni dospělí by se určitě rádi alespoň na chvíli do školky vrátili, moc rádi jim umožníme být na několika akcích se svými dětmi...

18. března proběhne premiérový workshop ŠÉFE ANO, kde pod odborným vedením šéfkuchaře Václava Šmerdy budou připravovat studenou kuchyni, 22. dubna pak pod vedením Katky Dolečkové vyrábět jarní výzdobu v rámci jarního workshopu. Velkou akcí pak budou letní olympijské hry, při kterých si zasoutěží rodinné týmy a na úplný závěr školního roku,

Tohle není jen jednoduchý verš, který se hodí k nastupujícímu jaru, ale název školního vzdělávacího programu naší MŠ, a kolektiv zaměstnanců se každodenně snaží, aby program, který je pro děti připravován výše uvedená slova naplňoval. Obohacením předškolního vzdělávání jsou tak nejen zájmové kroužky (angličtina, výtvarná výchova, logopedie, pohybové hry, pěvecký sboreček a kroužek pro předškoláky), ale také řada tradičních i netradičních akcí, ke kterým rádi zveme i rodiče.

po slavnostním rozloučení, stráví předškoláci noc ve školce. Tentokrát však pozveme i rodiče. Ale protože to má být překvapení, tak si dovoluji nic konkrétního nepsat, neb ne jeden předškolák naší školky umí číst... Vše bude včas odtajněno! Tolik z ochutnávky toho, co děti v naší školce prožily a ještě prožijí.

Za kolektiv MŠ vám přeji krásné jarní dny.  
Michaela Spěváčková  
Ředitelka MŠ



# Jak to dopadne, když místo trafiky dostanete kopec

Není trafika jako „trafika“, o tom se po 1. světové válce přesvědčil ne jeden legionář. Majitel přezletického Zlatého kopce Antonín Nedorost by o tom mohl dlouho vyprávět. Dnes by určitě archeology proklínal, ve 30. letech 20. století byl však hrdý na to, že je majitelem lokality světového významu. Na jeho pozemku na Zlatém kopci u Přezletic poblíž Prahy se totiž podařilo objevit 750 000 let starý základní tábor lovců-sběračů. Lokalitu významem se rovnající moravským nalezištím.

Tři do nebe se vypínající buližnické skalky se válečný veterán Antonín Nedorost rozhodl využít pro svou obživu. Na Zlatém kopci začal lámat černý žilnatý buližník a prodával jej jako šterk do cesty. Na první pohled úspěšný podnikatelský záměr vzal za své v okamžiku, kdy ze země pod buližnickovými skalkami začaly lézt roztodivné zkamenělé kosti. Co bylo pro majitele lomu téměř k pláči, znamenalo obrovskou šanci pro českou vědu – hlavně pro paleontology, kteří záhy zjistili, že mají co dočinění se zvěří předpotopní.

Učené hlavy z pražské Karlovy univerzity tehdy všeho zanechaly a vyrazily obohatit univerzitní sbírky nálezy z Přezletic. O tom, že to bylo skutečné termo, svědčí fakt, že dodnes jde o jednu z nejbohatších sbírek spodněpleistocenní (pleistocén = starší oddělení čtvrtohor, spodní pleistocén je doba před cca 1 000 000 let) fauny na světě. Kdo by si však myslel, že tím výčet přezletických nej končí, šeredně se plete. To nejlepší totiž přišlo až o více než třicet let později.

## ZLATÁ ŠEDESÁTÁ

Pro archeologii objevil Přezletice ve 40. letech minulého století Jan Prošek, k jejich soustavnému zkoumání se však nikdy nedostal. Byl to až zakladatel moderní paleolitické školky Jan Fridrich (1938–2007), kdo v Přezleticích po letech zkoumání objevil to, čím je lokalita ve světě známá – nejstarší lidské obydlí v Evropě, jehož datace dosahuje minimálně 750 000 let. Ale to předbíháme...

V 60. letech se do pokračování výzkumu vrhli opět paleontologové, a když se nalezištěm probírali po paleontologickém způsobu, tedy z pohledu archeologie jako krcti v bramborišti, přibrali v roce 1967 do týmu pro jistotu i archeologa z Archeologického ústavu Československé akademie věd – Ja-



na Fridricha. O osm let později už probíhal v Přezleticích interdisciplinární výzkum pod jeho taktovkou. Zdejší lokalitu zkoumal tým složený z odborníků řady přírodních a humanitních oborů – archeologové, pedologové, paleontologové, ale i odborníci na ichtyofaunu (ryby) nebo malakozoologové zkoumající měkkýše.

## JAK SI ŽIL PŘEZLETICKÝ ČLOVĚK

V tehdejší Evropě žil člověk druhu Homo antecessor čili člověk předchůdce, a tak se domníváme, že i v Přezleticích se setkáváme s tímto typem štíhlého atleta, který dosahoval průměrné výšky okolo 170 cm a váhy okolo 59 kg.

Okolí naleziště tvořila plochá krajina stepního charakteru. Naleziště leželo na levém břehu tehdejšího Pralabe, chráněné ze tří stran buližnickovými skalkami a ze čtvrté vodní plochou jezírka, slepého ramene řeky. Podél břehů se rozkládala nízká a široká níva, v jezírku žily dva druhy ryb – štika a lín. Step se hemžila drobnými hlodavci a hmyzem. V dále rostly lesy a lesíky. Mezi zvířaty bylo možné zahlédnout stáda koní, ale vykytoval se zde i malý nosorožec nebo obrovský slon lesní Mammuthus trogontherii. Prakticky všechna tato zvířata, velká i malá,

byla součástí pestrého jídelníčku tehdejších lovců, archeologové o tom našli doklady na nalezeném kosterním materiálu.

## PALEOLITICKÉ OBYDLÍ Z PŘEZLETIC

V případě Přezletic šlo s největší pravděpodobností o zimní základní tábor lovců-sběračů, který byl každé jaro pravidelně zaplavován vodou z přilehlého jezírka. Vlastní sídelní prostor malé pláže měl plochu asi 140 m<sup>2</sup> a právě zde byly také nalezeny zbytky nevelkého, masivně zbudovaného obydlí o rozměrech 4x3 metry (vnější rozměr) a 3x1,5–2 metry (vnitřní rozměr).

Obydlí mělo oválný půdorys a nedaleko od jeho vchodu se nacházelo otevřené ohniště, které už tehdy bylo centrem veškerého života v táboře. Koneckonců i dnes se všichni potkáváme v kuchyni, člověk své návyky příliš nezměnil ani za tak dlouhou dobu. Zdejší ohniště je také zatím nejstarším objeveným na našem území. Malá vnitřní plocha obydlí, z něhož se zachoval 70 cm vysoký a téměř metr široký obvodový val, sloužila pravděpodobně k ochraně slabších jedinců tlupy – tedy k přespávání starců a dětí. Zejména ty byly totiž oblíbenou potravou například pro hyeny.

Z místa nálezu pochází množství kamenné štipané industrie. Ačkoli buližník je coby štipný materiál naprosto nevyzpytatelný, Homo antecessor z něj dokázal vyrábět nádherné nástroje. Kromě kamenných nástrojů se v Přezleticích našly i nástroje kostěné, například pěstní klín z tibie (holenní kosti) pramamuta nebo broušené dlátko z kosti srny – do objevu falcovaného prkna z o něco málo starší izraelské lokality Gesher Benot Ya'aqov považované za nejstarší broušený nástroj na světě.

Mgr. Kateřina Semrádová,  
Česká společnost archeologická  
[www.csarcheologica.eu](http://www.csarcheologica.eu)

Po skončení I. světové války odměňovali představitelé nového Československa legionáře trafikami za služby státu. Oblíbený výraz „dostat trafiku“, který však má dnes pejorativní význam, tak má kořeny ve 20. letech 20. století. Ne na všechny však trafiky vyšly. Antonín Nedorost, vracející se z východní fronty někdy na přelomu roku 1922/23, tak místo krámku s novinami obdržel Zlatý kopec u Přezletic, vyvýšené místo severovýchodně od Prahy.

Michal Andrie



Převzato  
se souhlasem  
© RF-Hobby s.r.o.  
z internetového  
magazínu  
21. STOLETÍ

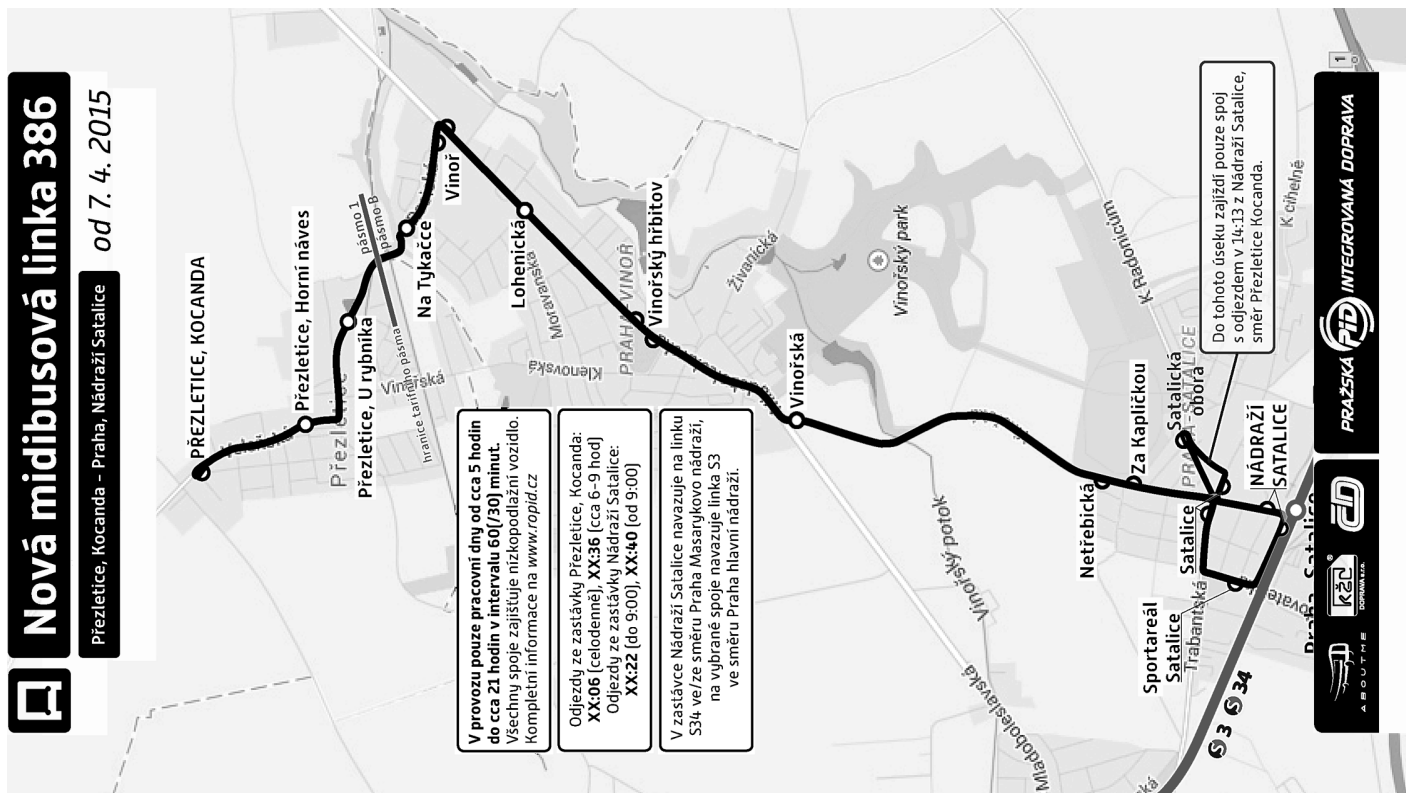
# Nová autobusová linka 386

**Nová midibusová linka 386**

od 7. 4. 2015



Prezletice, Kocanda - Praha, Nádraží Satalice



V provozu pouze pracovní dny od cca 5 hodin do cca 21 hodin v intervalu 60(30) minut. Všechny spoje zajišťuje nízkopodlažní vozidlo. Kompletní informace na [www.ropid.cz](http://www.ropid.cz)

Odjezdy ze zastávky Prezletice, Kocanda: XX:06 (celodenně), XX:36 (cca 6-9 hod) Odjezdy ze zastávky Nádraží Satalice: XX:22 (do 9:00), XX:40 (od 9:00)

V zastávce Nádraží Satalice navazuje na linku S34 ve směru Praha Masarykovo nádraží, na vybrané spoje navazuje linka S3 ve směru Praha hlavní nádraží.

**386 Pracovní den (x)** Praha, Nádraží Satalice - Prezletice, Kocanda Platí od: 7.4.2015

	6:22	7:22	8:22	9:40	10:40	11:40	12:40	13:40	14:13	14:40	15:40	16:40	17:40	18:40	19:40	20:40
x Nádraží Satalice	6:22	7:22	8:22	9:40	10:40	11:40	12:40	13:40	14:13	14:40	15:40	16:40	17:40	18:40	19:40	20:40
Satalice									14:14							
Satalická obora									14:15							
x Za Kapličkou	6:23	7:23	8:23	9:41	10:41	11:41	12:41	13:41	14:16	14:41	15:41	16:41	17:41	18:41	19:41	20:41
x VINOŘSKÁ	6:26	7:26	8:26	9:44	10:44	11:44	12:44	13:44	14:19	14:44	15:44	16:44	17:44	18:44	19:44	20:44
VINOŘSKÝ HRBITOV	6:28	7:28	8:28	9:46	10:46	11:46	12:46	13:46	14:21	14:46	15:46	16:46	17:46	18:46	19:46	20:46
x LOHENICKÁ	6:29	7:29	8:29	9:47	10:47	11:47	12:47	13:47	14:22	14:47	15:47	16:47	17:47	18:47	19:47	20:47
x VINOŘ	6:30	7:30	8:30	9:48	10:48	11:48	12:48	13:48	14:23	14:48	15:48	16:48	17:48	18:48	19:48	20:48
x NA TYKAČCE	6:31	7:31	8:31	9:49	10:49	11:49	12:49	13:49	14:24	14:49	15:49	16:49	17:49	18:49	19:49	20:49
x PŘEZLETICE, U RYBNÍKA	6:33	7:33	8:33	9:51	10:51	11:51	12:51	13:51	14:26	14:51	15:51	16:51	17:51	18:51	19:51	20:51
PŘEZLETICE, HORNÍ NÁVES	6:34	7:34	8:34	9:52	10:52	11:52	12:52	13:52	14:27	14:52	15:52	16:52	17:52	18:52	19:52	20:52
PŘEZLETICE, KOCANDA	6:35	7:35	8:35	9:53	10:53	11:53	12:53	13:53	14:28	14:53	15:53	16:53	17:53	18:53	19:53	20:53

**386 Pracovní den (x)** Prezletice, Kocanda - Praha, Nádraží Satalice Platí od: 7.4.2015

opačný směr	5:06	6:06	6:36	7:06	7:36	8:06	8:36	9:06	10:06	11:06	12:06	13:06	15:06	16:06	17:06	18:06	19:06
Přezletice, Kocanda	5:06	6:06	6:36	7:06	7:36	8:06	8:36	9:06	10:06	11:06	12:06	13:06	15:06	16:06	17:06	18:06	19:06
Přezletice, Horní náves	5:07	6:07	6:37	7:07	7:37	8:07	8:37	9:07	10:07	11:07	12:07	13:07	15:07	16:07	17:07	18:07	19:07
x Přezletice, U rybníka	5:08	6:08	6:38	7:08	7:38	8:08	8:38	9:08	10:08	11:08	12:08	13:08	15:08	16:08	17:08	18:08	19:08
x Na Tykačce	5:10	6:10	6:40	7:10	7:40	8:10	8:40	9:10	10:10	11:10	12:10	13:10	15:10	16:10	17:10	18:10	19:10
x VINOŘ	5:11	6:11	6:41	7:11	7:41	8:11	8:41	9:11	10:11	11:11	12:11	13:11	15:11	16:11	17:11	18:11	19:11
x LOHENICKÁ	5:12	6:12	6:42	7:12	7:42	8:12	8:42	9:12	10:12	11:12	12:12	13:12	15:12	16:12	17:12	18:12	19:12
VINOŘSKÝ HRBITOV	5:13	6:13	6:43	7:13	7:43	8:13	8:43	9:13	10:13	11:13	12:13	13:13	15:13	16:13	17:13	18:13	19:13
x VINOŘSKÁ	5:15	6:15	6:45	7:15	7:45	8:15	8:45	9:15	10:15	11:15	12:15	13:15	15:15	16:15	17:15	18:15	19:15
x NETŘEBICKÁ	5:17	6:17	6:47	7:17	7:47	8:17	8:47	9:17	10:17	11:17	12:17	13:17	15:17	16:17	17:17	18:17	19:17
SATALICE	5:18	6:18	6:48	7:18	7:48	8:18	8:48	9:18	10:18	11:18	12:18	13:18	15:18	16:18	17:18	18:18	19:18
x Sportareál Satalice	5:19	6:19	6:49	7:19	7:49	8:19	8:49	9:19	10:19	11:19	12:19	13:19	15:19	16:19	17:19	18:19	19:19
x Nádraží Satalice	5:21	6:21	6:51	7:21	7:51	8:21	8:51	9:21	10:21	11:21	12:21	13:21	15:21	16:21	17:21	18:21	19:21

x - na znamení    Δ - vyčká příjezdu vlaku od Prahy max. 5 minut po pravidelném odjezdu    ⚡ - spoj zajišťuje nízkopodlažní vozidlo



**Kvalitní drogerie z Německa**

**AKCE - Doprava zdarma v okolí Přezletic při odběru nad 1.500 Kč**

(Vinoř, Veleň, Kbely, Miškovice, Čakovice, Satalice, Radonice, Jenštejn, Podolanka, Dřevčice, Brandýs nad Labem)

Navštivte náš e-shop na [www.vegadrogerie.cz](http://www.vegadrogerie.cz)

tel. objednávky **775 396 082**

nebo naše výdejní místo na adrese Pod Hájem 398, Přezletice (květiny Gábi u silnice VINOŘSKÁ) telefonní kontakt **777 642 064** (po-pá 14 - 18h, so 9 - 12h)



**kužel** KUCHYŇKA ŽELEZÁŘSTVÍ ELEKTRO



Prodejna KUŽEL láká jaro širokým sortimentem zahradnického náčiní, substráty a nově i barvami a laky!

**Přilákejte jaro s námi!**

Většinu našeho sortimentu naleznete také na [www.ku-z-el.cz](http://www.ku-z-el.cz)



**Těšíme se na Vás!**



**FIRMA HAČER**

Kaštanová 345  
Přezletice  
Praha - východ  
Tel.: +420 602 310 391  
mail: [info@hacer.cz](mailto:info@hacer.cz)  
[www.hacer.cz](http://www.hacer.cz)

**DODÁVÁME NÁBYTEK OD SKLEPA PO PŮDU**

- Specializujeme se na kompletní vybavování interiérů.
- U nás je možné objednat jak jednotlivé kusy nábytku, přes nábytkové sestavy, až po kompletní realizace interiérů na klíč.



**VYRÁBÍME INTERIÉROVÝ NÁBYTEK NA MÍRU, TAKÉ KOMPLETNĚ NA KLÍČ. JSME SCHOPNI ZAJISTIT REALIZACE VČETNĚ SLUŽEB ARCHITEKTA A ZPRACOVÁNÍ VÝROBNÍ DOKUMENTACE**

- VINOTĚKY, REGÁLY
- NÁBYTEK DO CHODBY: botníky, věšáky, zrcadlové stěny
- KOUPELNOVÝ NÁBYTEK
- KUCHYŇE: kuchyňské sestavy, barové pulty, stoly lavice, obklady stěn
- OBÝVACÍ POKOJE: komody, TV nábytek, knihovny, skříně
- LOŽNICE, ŠATNY: postele, noční stolky, líčící stolky, šatní skříně, vestavěné skříně, otevřené šatny.
- DĚTSKÉ POKOJE: postele, šatní skříně, vestavěné skříně, hrací nábytek
- PODKROVNÍ MÍSTNOSTI

