

Přezletice – Na hasičárně, revitalizace sportovně relaxačního areálu

duben 2018  
ing.arch. Pavel Kopecký



## 1. Identifikační údaje

Akce: **Přezletice – Na hasičárně  
revitalizace sportovně relaxačního areálu**

Adresa: ul. Cukrovarská, Nohavice  
Přezletice

Kat. Úz: Přezletice 735 302

Zadavatel: Obecní úřad Přezletice  
Veleňská 48,  
250 73 Přezletice, p. Jenštejn

Autor:  
architektonické řešení: Formace  
Ing.Arch. Pavel Kopecký,  
MgA. Ondřej Zvolánek  
Čerchovská 6/ 1981  
120 00 Praha 2

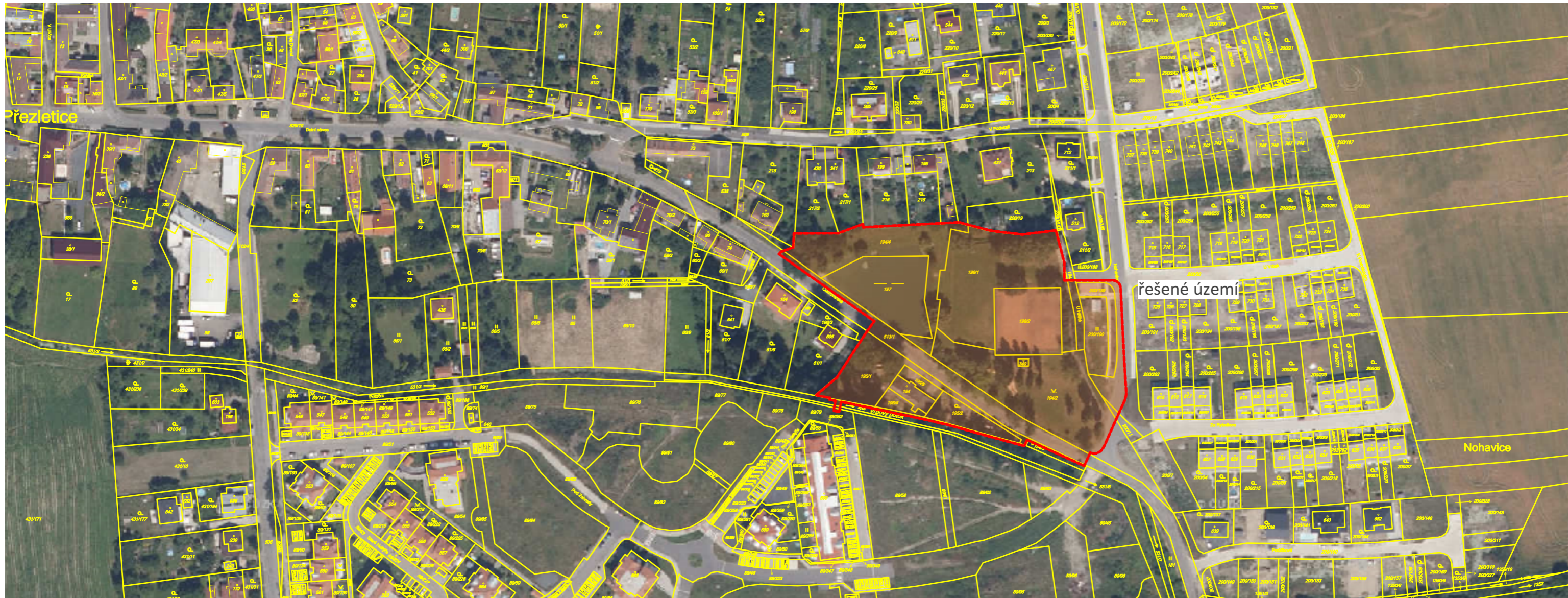


zeleň: LandART atelier  
Mgr. Miloš Milfait  
Ing. David Horák  
Karlovtýnská 49  
252 16 Nučice



stupeň dokumentace: studie

datum: duben 2018



## 2. Vstupní informace

Tato část projektové práce slouží k objasnění vazeb v území a ke studiu podmínek, za kterých je možno daný předpoklad stavby uskutečnit. Rozsahem se jedná o výkresovou část, jako podklad k vypracování předběžné studie proveditelnosti.

### 2.1 Požadavky investora – specifikace rozsahu zadání – stavební program

Plocha má být v konečné podobě využívána pro následující sporty: malá kopaná, tenis, nohejbal, volejbal, basket. Plochy realizovat pomocí univerzálního hřiště s umělým povrchem. Celé sportoviště bude doplněno o zázemí v rozsahu: dvě šatny, kancelář, klubovna, sklad sportovního náčiní, prostoru pro malou kavárnu, občerstvení nebo podobnou aktivitu.

Kromě sportovních aktivit doplnit areál přírodním dětským hřištěm, místem pro posezení, místem pro obecní ohniště, relaxaci – venkovní cvičení, altán atd.

Do studie bude zahrnuta plocha vodní nádrže, na kterou se v současné době zpracovává projekt.

Pro celý areál připravit potřebné plochy pro dopravu v klidu. V rámci přípravy architektonické studie bude potřeba zahrnout současné i plánované urbanistické vazby místa:

1 – lávku přes potok na pozemek 89/79

2- plánovanou stezku kolem Vrbového potoka

## 3. vymezení řešeného území

Řešený prostor se nachází v jihovýchodní části obce Přezletice. Území je trojúhelníkového tvaru mírně svažité. Rozkládá se podél místní obslužné komunikace (skupina C) ul. Cukrovarská, která spojuje Přezletice a Vinoř. Pokračuje do centra obce a dále do Veleně.

Jižní stranu vymezuje Vrbový potok a nachází se zde objekt bývalé hasičské zbrojnice.

V severní části je bývalá požární nádrž, nyní připravená k rekultivaci a víceúčelové hřiště na fotbal a tenis. Severní hranici tvoří zahrady rodinných domů. Na západní straně přiléhá k ulici Nohavice, za níž je nová výstavba dvoupodlažních rodinných domů.

Významným prvkem v území je bílá smuteční vrba – chráněný památný strom.

## 4. návrh - koncept

Pro navázání kontaktu s místem a propracování stavebního programu je možno využít některý s nástrojů komunitního plánování (anketa, setkání apod.).

V posledních dekádách prochází obec bouřlivým rozvojem. Přibývá mnoho domů a obyvatel. V záměru obce je přetvořit stávající plochy na místo setkávání a volnočasových a sportovních aktivit, rovněž i zlepšit vstupní prostor do obce.

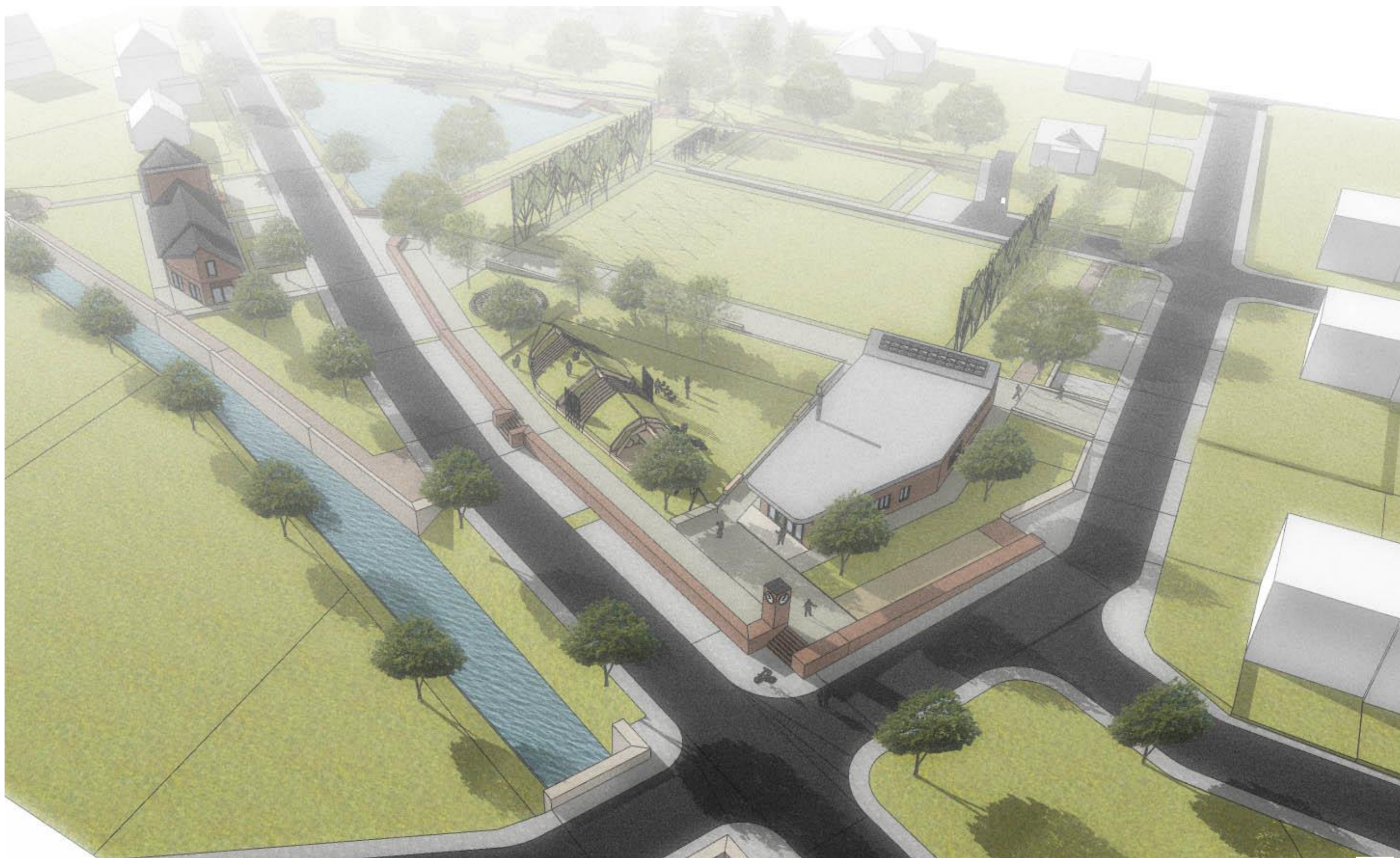
V návrhu jsou naznačeny možnosti dalšího rozvoje lokality. V jižní části je navržena plocha pro možné rozšíření a přestavbu hasičárny jako prostorová rezerva pro možnou budoucí výstavbu. Zamýšlené plochy jsou uvažovány buď pro potřeby obce a nebo jako nájemné plochy obchodní nebo administrativní.

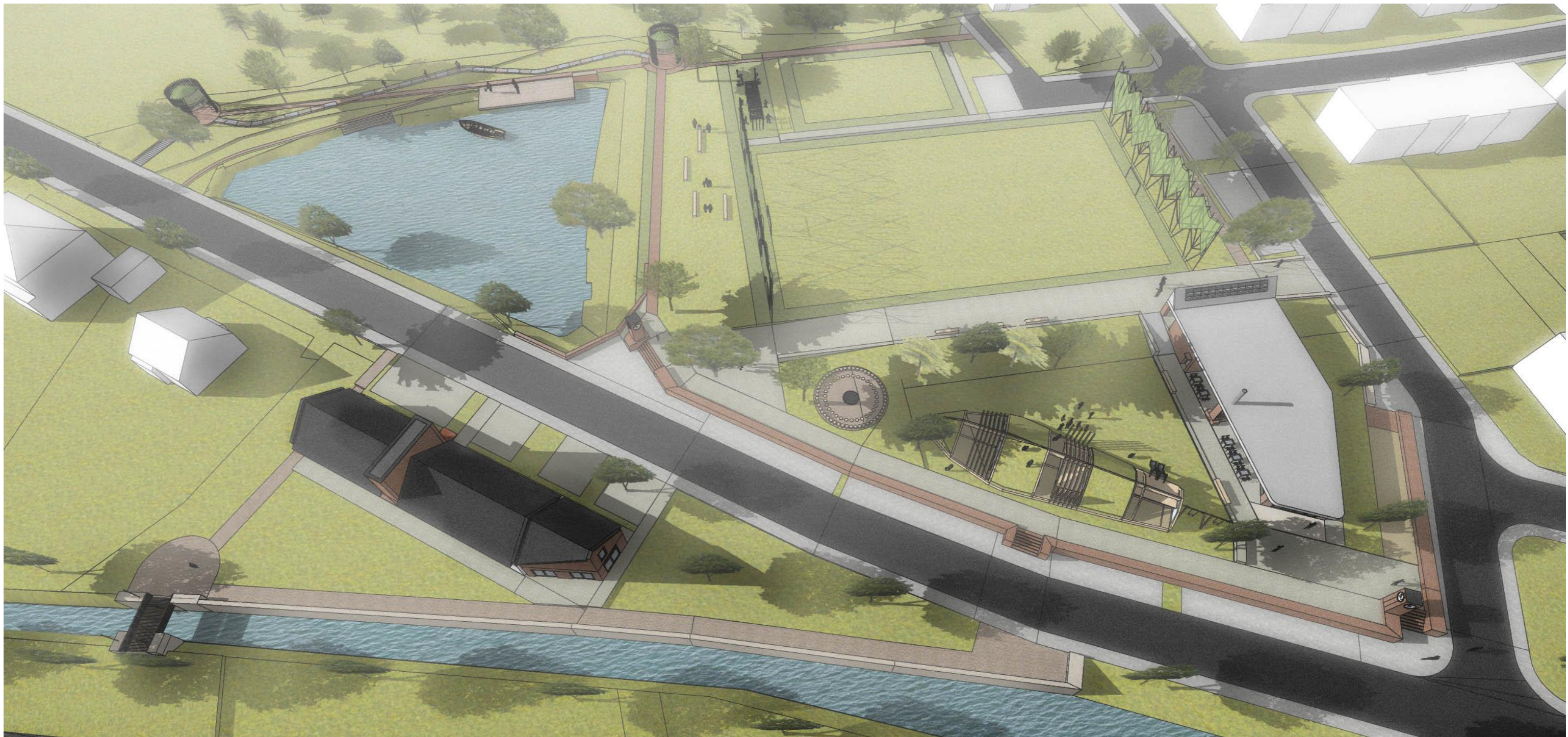
Hlavním úkolem v území je přizpůsobit plochy pěšímu pohybu osob. To má nevyhnutelně dopad na omezení dopravy zejména rychlostí projíždějících vozidel, tak aby se návštěvníci všech věkových kategorií cítili při pobytu a pohybu v místě, bezpečně.

Doplnit hlavní funkční plochy o drobné stavby (altán, lavičky apod.) tak aby si každý z uživatelů mohl najít své místo i svůj způsob trávení volného času. Příjemné a funkční prostředí posiluje kontakt mezi místem a jeho návštěvníky. Tak si místo oblíbí, přijmou za své, budou se sem rádi navracet. Toto zvyšuje pocit občanské sounáležitosti, vytváří důvěrné prostředí a například snižuje počet vandalských činů.

Východní část návrhu je oddělena od okolních komunikací opěrnou zídou. Ta odkazuje a rozvíjí prvky stávajícího schodiště do parku. Vymezuje se proti dopravě, ochraňuje proti náhodnému vběhnutí do jízdní dráhy, soustředí křížení pěších a dopravních cest na přehledná místa. Od západu směrem na východ se proměňuje charakter aktivit. Od osamocené průchodu bosonohou stezkou, protažení na hřišti nejen pro dospělé, okolo piknikové louky na spolkovou slavnost na dětském hřišti. Prostory odpočinkové i pro sport, solové i týmové.



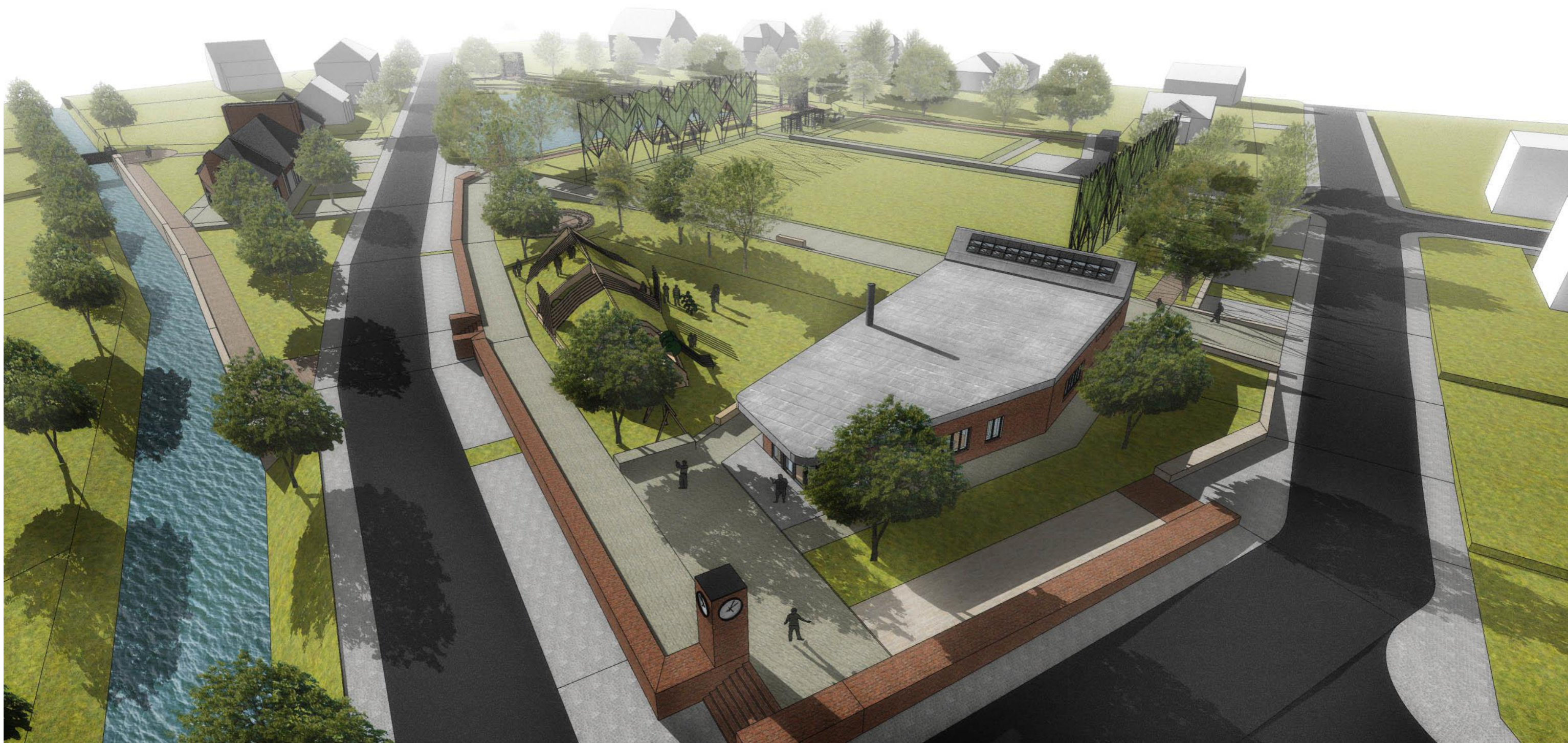






č.	jméno	plocha
01	altán 01	27,84
02	bosonohá stezka	72,60
03	molo	85,24
04	altán 02	28,27
05	workout	114,00
06	malé hřiště	532,00
07	velké hřiště	1 972,00
08	pikniková louka	293,80
09	ohniště	66,64
10	dětské hřiště	854,85
11	zázemí sportoviště / klubovna	375,05
12	pomník	483,71
13	hasičárna stávající	130,81
14	hasičárna dostavba 01	131,21
15	hasičárna dostavba 02	51,87
15	můstek	18,35









## 5. řešení staveb a ploch

### vodní hospodářství a technická infrastruktura

V širším území je vyšší hladina spodní vody a tím i omezené možnosti vsakování.

Pro zpomalení odtoku dešťových vod a jejich částečnou retenci budou vytvořeny plochy, které budou součástí zahradních a sadových úprav zeleně. Jedná se zejména o vsakovací pařeziny, zasakovací průlehy apod. Takto vzniklé plochy jsou pohledově zajímavé, funkční, avšak nenáročné na údržbu. Nabízí se možnost zřízení informační stezky s tématem "Hospodaření s vodou v urbanizovaných místech". Jelikož se v Přezleticích dají potkat tradiční strouhy, které plní stejnou funkci, nabízí se na odkaz předků navázat.

Zásobování pitnou vodou je zajištěno ze stávajícího vodovodního řádu. Odpadní vody budou připojeny stávající přípojku.

Stávající přípojné body silnoproudu budou využity popřípadě rozšířeny. V lokalitě je dostatečná rezerva pro navýšení odběru plánovanou stavbou. Je uvažováno s využitím solární energie.

### dopravní infrastruktura

Přesun po sídle (město, obec) by měl být uzpůsoben primárně pro pohyb pěších a cyklistů, auta je třeba vnímat jako doplněk. Veřejný prostor v obci má být pro lidi ne pro auta.

Omezení rychlosti pro projíždějící automobilovou dopravu. Jasně vymezení pěších cest. V centrálním prostoru zvýraznit přednost pěších změnou povrchu (dlažba) popřípadě vodorovným barevným značením.

Pro řešení dopravy v klidu jsou navrženy odstavná parkovací stání.

### zeleně

Koncept řešení zeleně počítá se zachováním maximálního počtu vzrostlých stromů, které mají význam z hlediska kompozice a jsou v uspokojivém zdravotním stavu. Rovněž by neměli být v rozporu s navrhovaným záměrem využití území. Navržené plochy se přizpůsobují stávajícím dřevinám. Nově navržené stromy doplňují stávající skupiny.

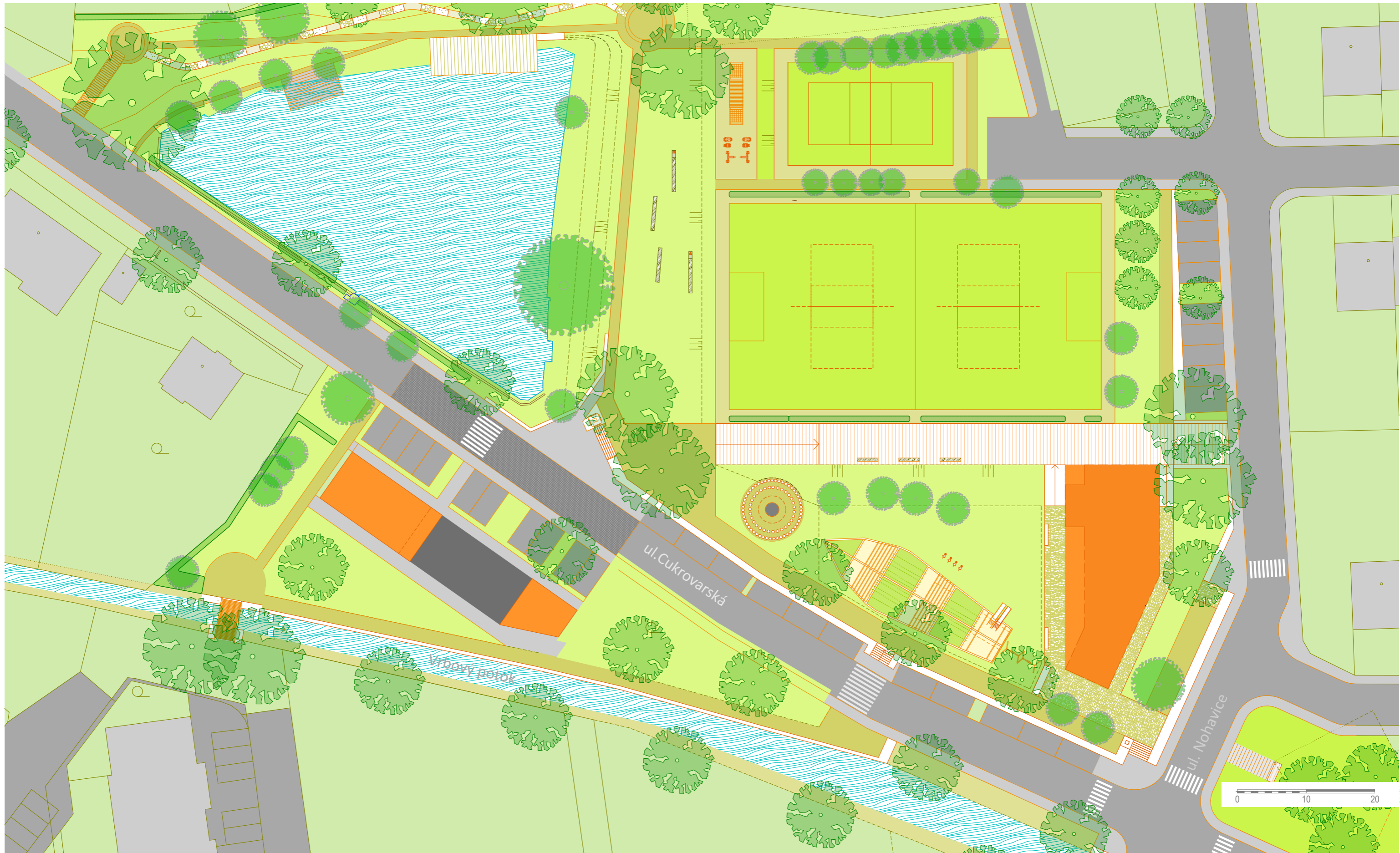
Stavby jsou uvažovány pro etapovitou výstavbu, při které bude možno nahradit stávající kusy novými a to postupnou obměnou. Pomocí navrhovaných stromů a ostatních skupin zeleně se bude vytvářet specifický a charakteristický celek pro dané území.

Druhy stromů a zeleně budou vybírány s ohledem na historii místa a charakter středočeské obce. Dojde k oživení a doplnění stávajícího patra stromů a keřů o trvalkové výsadby, které do celého území vnesou dynamiku, modernost a krásu. Koncept také počítá s vytvořením vhodné výsadby umístěné podél koryta potoka.

Na stavby altánu, ochranných stěn kolem hřiště a hracích prvků na dětském hřišti bude použito prutů z košíkářské vrby. Okolo hřiště a rybníka budou vysázeny živé ploty z habrů, odkaz na prvorepublikové sportoviště a plovárny.

Hlavní pěší trasy budou provedeny z dlažby rozměrově napodobující cihlu na výšku (6,5/29cm). Ložené do pískového lože. Obrubníky z dlažby budou uloženy do betonového lože.

Vedlojší pěší cesty jsou navrženy jako sypané z přírodního kamene - mlatové. Vlastní těleso mlatové cesty bude na okrajích zpevněno lemováním z kovové páskoviny nebo dřevěného a to dle místa použití. Vyšší trvanlivosti mlatové cesty bude dosaženo zbudováním odvodňovacích svážnic, které zabrání degradaci povrchu. Provedení odvodňovacích žlabů a jejich okolí na cestě bude rovněž využito pro řízenou změnu povrchu.



## ostatní funkční plochy a stavby

### klubovna / kavárna / zázemí sportoviště

Budova bude sloužit pro spolkové a volnočasové aktivity obyvatel Přezletic. Jednopatrový přízemní zděný objekt, přibližně obdélníkového tvaru, krytý plochou střechou. V úvahu možno přijmout možnost ozelenění střechy. Výplně otvorů dřevěné, rovněž i podlaha v hlavních místnostech klubovny a na terase. Vnější stěny budou obloženy oklady ve formátu cihly plně pálené (6,5/14/29cm).

Krytý vytápěný prostor pro přibližně 30 osob v kavárně, 20 míst v klubovně a 20 míst na terase, možnost základního občerstvení, možnost uspořádat přednášku, pracovní dílny pro děti i dospělé, místo setkávání a společně trávených chvil, Na terase je možnost využití grilu a udírny. Od dětského hřiště je přístup na veřejné toalety. Ve zvýšené části budovy je situováno zázemí sportoviště t.j. 2x šatny pro max 20 sportovců, 1x klubovna/šatna/kancelář, sklad sportovních potřeb.

### hasičárna s dostavbou

Uvažovaná dostavba je určena pro stavbu veřejného využití. Nabízí se možnost situovat zde některé prostory obecního úřadu popřípadě lékáře nebo policii. Pro zajištění některých funkcí sídla je též možno uvažovat o drobném prodeji nebo nájemních administrativních plochách.

### vstupní brána, altán

Místo vstupu do areálu od východu, z obce; začátek naučné stezky o vodním hospodářství, počátek/konec bosonohé stezky, stavba z proutí, použita bude vrba košíkářská, která dobře koření a roste, zároveň je ohebná a dobře se tvaruje a ze které se dají dělat ploty i vyšší stavby.

### bosonohá (barefoot) stezka

Zážitek chodník, by měl návštěvníkovi zprostředkovat kouzlo bosé chůze, zrelaxovat ho a pozitivně naladit. Neměl by od bosé chůze odradit, ale naopak mu ukázat její příjemnou stránku. Hladké obrubníky z oloupaných kmenů projít se budete moci po oblázcích, odštěpcích dřeva, písku, zapuštěných špalících nebo smrkových šiškách. Šířka chodníku je 1 m. Jednotlivá pole obsahující povrchy jsou dlouhá 1,5 m až 2m.

Povrchovou zemina bude odkopána do 10 cm. Do takto připraveného prostoru se položí mulčovací fólie, která nepropouští světlo, čímž se znemožní růst plevelů. Okraje stezky budou od okolního trávníku odděleny obrubníky. Ty napomáhají držet tvar i výplň stezky a zabraňují růstu plevelů. Jednotlivá pole a úseky budou spojeny čepy, nikoliv hřebíky a to z bezpečnostních důvodů. Na okraje budou použity dřevěné (trámky, kulatina, upravené větve stromů), betonové nebo kamené obrubníky.

Povrchy polí na začátku stezky budou vytvořeny z jemnějšího, chodidlům příjemného materiálu, písek, kameny, jemný štěrk, hladké dřevěné příčky z půlkulatin, jehličí a podobně. Bosá chodidla netrénovaného člověka se tak nenásilně a příjemnou formou adaptují na bosou chůzi a připraví se na obtížnější typ terénu, který bude následovat. Obtížnější terény, úseky z hrubších materiálů budou kratší, po jejich zdolání bude následovat příjemný terén, aby se chodidla mohla zrelaxovat. Příjemné terény budou převažovat (alespoň ¾ cesty).

### nádrž

na revitalizaci vodní nádrže je zpracován samostatný projekt, včetně vstupu po betonovém schodišti, hloubka nádrže je uvažována cca 1,5m od provozní hladiny

### molo nad hladinou

Pro posezení a odpočinek je navrženo nad vodní hladinou dřevěné molo o rozměru 15,5/5,5m, molo bude rovněž sloužit k posezení sportovních rybářů, kteří se v daném místě pokoušejí o úspěch

### altán

Místo setkání, rozjímání, ochrana před sluncem, výhled na vodu, počátek/konec bosonohé stezky, stavba z proutí

### pikniková louka

Travnatý svah nad vodní nádrží. Rozbalení deky a ulehnutí. Posezení na dřevěných kládách a trámech. Možnost použití grilu.

### hřiště (nejen) pro dospělé - workout

Aktivity jako jsou workout, calisthenica či crosstraining zahrnují cvičení se svou vlastní vahou, což nese mnoho výhod. Oproti posilování se zátěží je cvičení s vlastní vahou pro tělo mnohem šetrnější, protože nenamáhá tolik vazy, šlachy a je šetrnější ke kloubům, navíc zvyšuje flexibilitu a vytrvalost, zlepšuje svalovou rovnováhu a správné držení těla. Na kleci lze posilovat individuálně, ale i ve skupinách.

profil hlavní konstrukce 75 x 75 mm, upevnění pomocí zemních vrtů

rozměry: 18,0 x 6,0 x 3,0 m (100,0m<sup>2</sup>), nosnost: 250 kg

Tréninková konstrukce nebo také posilovací klec, je víceúčelové stanoviště určené pro posilování celého těla vlastní hmotností. Konstrukce je vyrobena z oceli, která je opatřena úpravou proti oděrum. Základ konstrukce je tvořen sloupy, které nesou veškeré části pro cvičení. Mezi hlavní stanoviště patří ručkovací tyče, hrazdy, bradla, šikmá lavice, ale také stojan na dřepy. Součástí konstrukce je také úložný prostor na činky, kotouče, medicinbaly nebo gymnastické míče. Díky těmto vlastnostem dokáže tréninková konstrukce nahradit celou posilovnu.

### malé hřiště - víceúčelové

> rozměr: 29/16m, povrch: tartan WT

> sporty: volejbal oficiální, volejbal rekreační, nohejbal rekreační, nohejbal oficiální, basket rekreační, badminton, streetball, softtenis, tenis

> vybavení: 2x lavice pro 4 osoby, osvětlení čtyřbodové

### velké hřiště - víceúčelové

> rozměr: 54/30m, povrch: tartan WT

> sporty: kopaná rekreační, volejbal oficiální, volejbal rekreační, nohejbal oficiální, tenis, badminton, softtenis, nohejbal rekreační, nohejbal oficiální,

> vybavení: 2x lavice pro 8 osob, osvětlení šestibodové

### ohniště a totem

Místo setkávání pro skupiny, sezení na dřevěné kulatině pro 110 lidí, pořádání akcí okolo ohně, totem jako přírodní erb

### dětské hřiště

Jednotlivé prvky koncipovány s převahou přírodních materiálů, hlavním hracím prvkem je dvoupatrová loď se skluzavkou a průleznými trubkami, stavba ze dřeva, proutí, cihel

### můstek přes potok

Propojení přes Vrbový potok z lokality Nové Haltýře. Délka 4m', poze pro pěší.

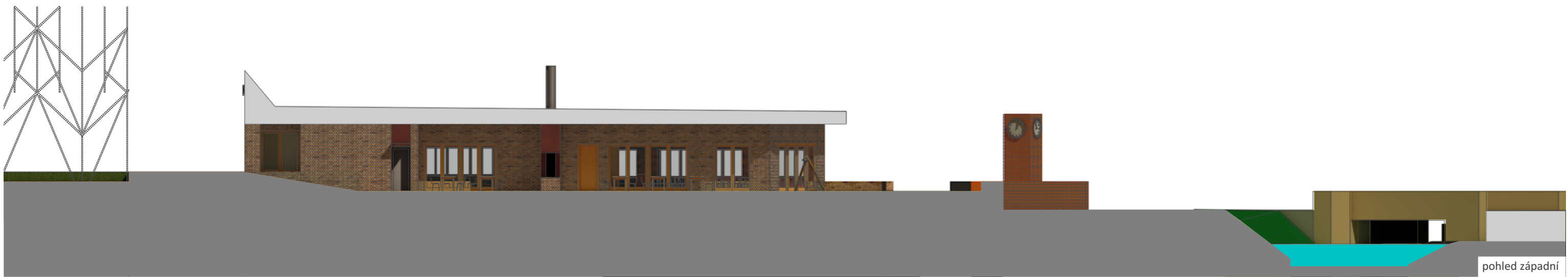
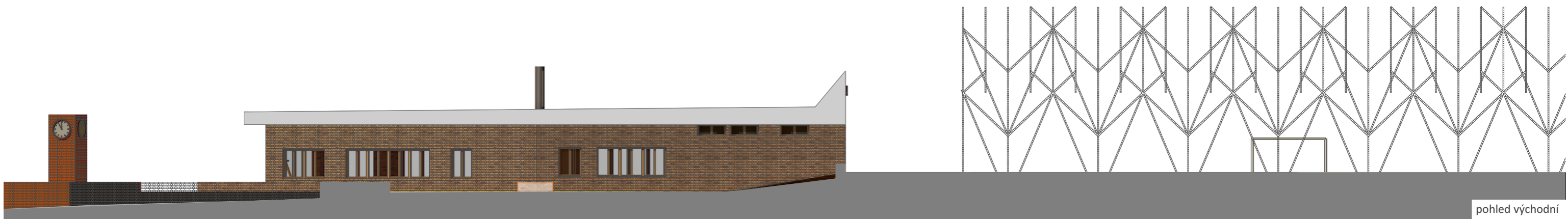
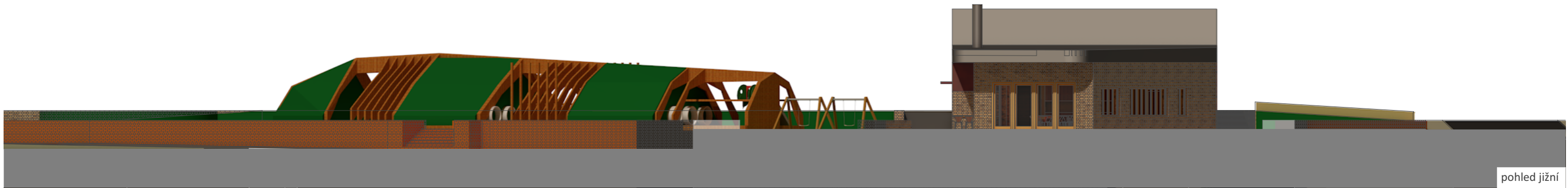
### památník významné události

Nebo památník osobnosti. U vjezdu do obce. zvýraznění místa vstupu do lokality.













tabulka místností		
č.místnosti.	jméno	plocha
1.01	vstup	7,80
1.02	chodba	15,93
1.03	kancelář	10,82
1.04	šatna	4,78
1.05	toaleta	5,88
1.06	sklad	9,80
1.07	šatna 01	17,29
1.08	veřejné toalety	9,88
1.09	šatna 02	17,29
1.10	klubovna	46,09
1.11	chodba	4,45
1.12	toalety	15,47
1.13	toaleta a šatna	5,76
1.14	kuchyně	12,09
1.15	sklad	8,57
1.16	kavárna	69,05
1.17	terasa a krb	47,67
		<b>308,62 m<sup>2</sup></b>



