



STÁVAJÍCÍ STAV
 Řešené území je komplikované především z hlediska prostupnosti území. Z prostoru mezi stávající zástavbou se úzký průjezd staj jedním z hlavních průtahů obcí. Zásadní překážkou změny tohoto stavu - polohu domu na parcele 15/3 - se nepodařilo odstranit. Přesto je již v realizaci projekt revitalizace uliční sítě Píseletic, který povede k rozšíření stávajícího uličního profilu. Kvůli tomuto rozšíření budou zdemolovány dva objekty, zasahující do rozšířeného profilu - domy č.p. 12 a hospoda z č.p. 13.

NÁVRH - URBANISTICKÉ ŘEŠENÍ
 Principy návrhu:
 Optické uvolnění úzkého území maximálním otevřením všech volných ploch.
 Vytvoření paralelní pěší stezky podél budovy nové radnice, s návazností na nádvori stávající radnice a nového náměstí. Pociť bezpečí.
 Zachování stávající radnice umožní nepřetržitě fungování úřadu až do otevření nové budovy. Poté může být objekt zrekonstruován a pronajat. Zároveň bude přilehlý prostor dotvořen jako park v souladu s úpravou okolí nové budovy.
 Kompaktní budova nové radnice je umístěna tak, aby opticky tvořila novou dominantu Horní návsi a zároveň umožnila vytvoření veřejného shromažďovacího prostoru, kde lze z balkonu promluvat k davu.
 Nové zóny vytvořené návrhem:
 - Paralelní pěší propojení
 - Revitalizace nádvorí u původní radnice - zelený závil
 - Parkoviště pro policii a zaměstnance - 8 stání + manipulační plocha pro zásobování
 - Budova nové radnice

- Nová podoba Horní návsi, včetně parkování pro návštěvníky
- Propojení obecního sálu s veřejným prostorem otevřením a zpřístupněním vstupu
- Jasně definování hlavní nástupní plochy radnice - Horní návsi - jako nového centra obce.
- Rozčlenění náměstí na jednotlivé funkční plochy:
 - Kamené náměstí
 - Vstupní prostor radnice
 - Zelený park s odpočinkovou zónou, studnou a stojany na kola
 - Parkoviště pro návštěvníky - 8 stání
 - Autobusová zastávka
 - Komunikace - propojení ulic Akátová, Liliová a V Ulčice
- Začlenění předprostoru vstupu do obecního sálu do veřejného prostoru - vytvoření nástupního "závilu" od autobusové zastávky po samostatný vchod do obecního domu. Vznikne nový park v záokutí se stromem a lavičkami na sezení, s přímým výhledem na nové náměstí
- Ulice V Ulčice bude zachována její komorní charakter a zůstane oddělena od provozu obecního úřadu novou zdí propojenou se stávající radnicí. Ulice bude zkrácena po hranu zdí oplocení č.p. 21, kde naváže na novou dlažbu Horní návsi.

NÁVRH - ARCHITEKTONICKÉ ŘEŠENÍ
 Budova obecního úřadu je navržena jako reprezentativní, veřejnosti otevřený a jasně čitelný objekt s velkým proskleným vstupem v celé šíři vstupní haly.
 Nástupní prostor do budovy je vymezen dlažďenou žulovou plochou ohraničenou naproti vstupu betonovými sloupky a napravo od vstupu dvojicí vlnajících stožárů. Vstup je chráněn před nepřízní počasí balkonem a závětrím.
 Přimo ze závětrí je vstup do dvou frekventovaných provozů - podatelny a czechpointu, které tak

můžou fungovat i mimo běžnou otevírací dobu radnice.
 Z centrální vstupní haly se schodištěm a výtahem jsou vstupy do všech kanceláří a provozních funkcí budovy. Na přízemí se nachází provoz předpokládající největší pohyb osob. Kromě podatelny a czechpointu je to knihovna a velká zasedací místnost a police. Dále jsou tam toalety pro veřejnost, technická místnost a archiv. Z vnějšího je na jižní fasádě u služebního parkoviště krytý prostor pro popelnice. Na druhém podlaží jsou umístěny kanceláře vedení radnice, zasedací místnost a odbory stavební, finanční, přestupky a evidence, školství, a dále zázemí - kuchyňka, toalety, technická místnost, sklady a archiv.
 Nová budova obecního úřadu je v první fázi kompaktní dvoudupládní nepodsklepený trojtřakový objekt s kombinovaným konstrukčním systémem. Horizontální konstrukce, sloupy a výtahová šachta jsou navrženy z monolitického železobetonu, výplň obvodových zdí z porothermu. Fasáda z kontaktního zateplovacího systému z minerální vlny s akrylátovou omítkou.
 Schodiště je ocelové. Zábradlí schodišťových ramen skleněné, na podestěch půlkruhové z ocelového perforovaného plechu. Vnější obklad balkonu je rovněž z perforovaného ocelového plechu, který prochází do podhledu závětrí a po stranách závětrí tvoří pozadí pro úřední desku a informační panel obce před vstupem do budovy. Vnitřní příčky jsou podle požárních a bezpečnostních požadavků buď sádkartonové, zděné, případně prosklené. Celý objekt je přizpůsoben pro bezbariérové užívání.
 Z důvodu potřeby vnitřní komunikace a čekacích ploch je HPP objektu lehce překročen na 502 m2 v první etapě a na celkových 1 302 m2 včetně druhé etap. Toto případně navýšení nákladů lze kompenzovat v čase postupnou realizací okolí, případně v kombinaci s jinými zdroji investic.

NÁVRH - DRUHÁ FÁZE
 Pro druhou fázi je stavební připravenost ve formě výtahové šachty v celé výšce budoucí druhé etapy

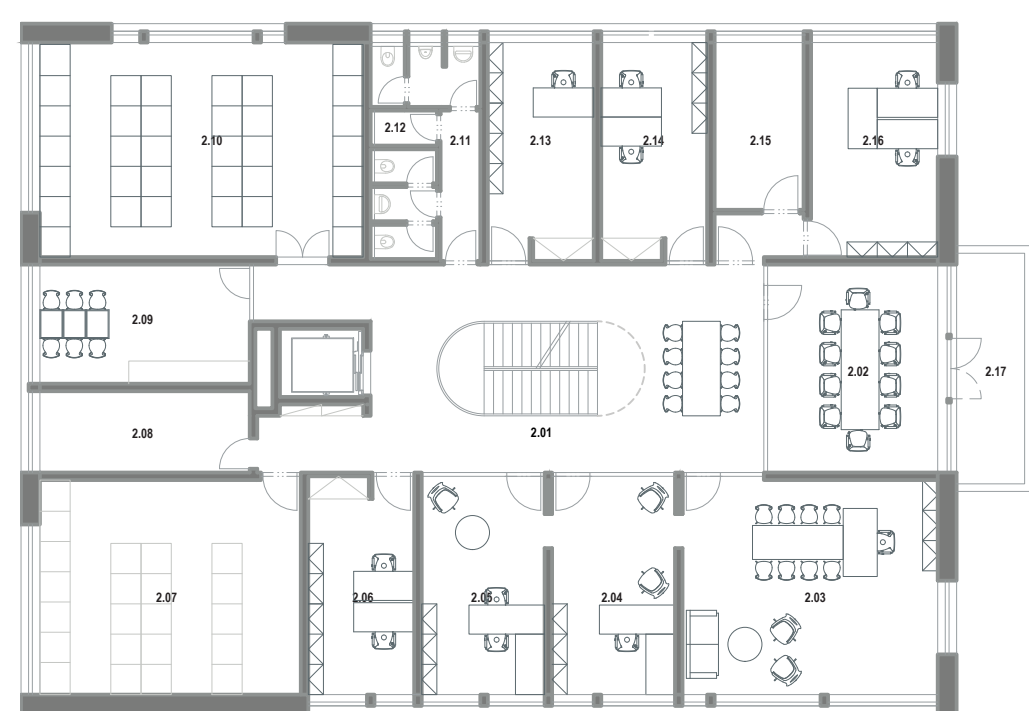
již v první fázi, otvoru pro budoucí schodiště ve střeše zakryté světlíkem a statickou přípravou stropní konstrukce pro založení budoucího třetího podlaží.
 Konstrukce případné budoucí druhé etapy je předpokládána montovaná dřevostavba. Světlik nad schodištěm se posune o úroveň výš a bude doplněno ocelové schodiště do třetího podlaží. Na severní straně vznikne dvojice balkonů s prodlouženou částí fasády uprostřed. Na ni budou pak umístěny hodiny.
 Ve druhé fázi vzniknou provozy pro fungování větší obce, dle zadání agendy.

TECHNICKÉ ŘEŠENÍ
 Topení objektu bude zabezpečeno teplovodním podlahovým topením. Předpokládaným zdrojem topení je plynový kondenzační kotel, s centrálním ohřevem TUV. Případné chlazení bude řešeno lokální klimatizační jednotkou, dle požadavků provozovatele budovy.
 Větrání bude přirozené okny, vzduchotechnika bude řešit odtah vzduchu ze sociál a kuchyňky. Stínění bude řešeno venkovními žaluziemi na východní, jižní a západní fasádě.
 Na střeše budou umístěny fotovoltaické panely. Vyrobená elektrina bude použita přednostně na ohřev teplé vody, svícení, klimatizaci a přebytek na nabíječky služebních elektroaut. Všechna svítidla budou LED.
 Hospodáření s šedými vodami bude přes čističku šedých vod Hydroalop. Přičistěná voda bude použita na splachování toalet.
 Dešťová voda bude svedena přes retenční nádrž do vsakovací galerie na pozemku. Dešťová voda bude použita na zalévání zeleně.

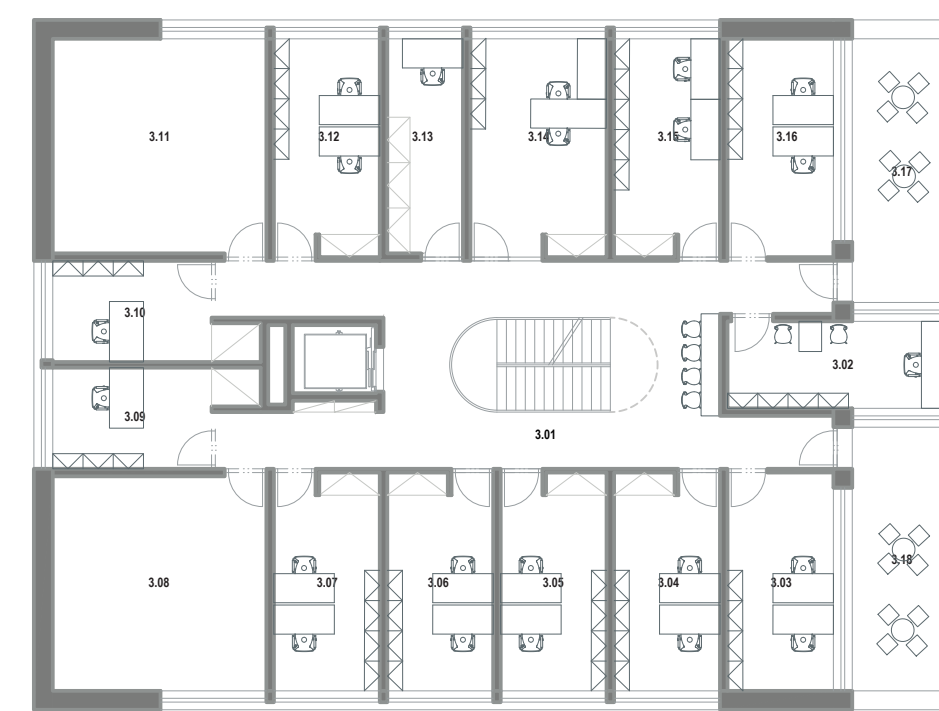
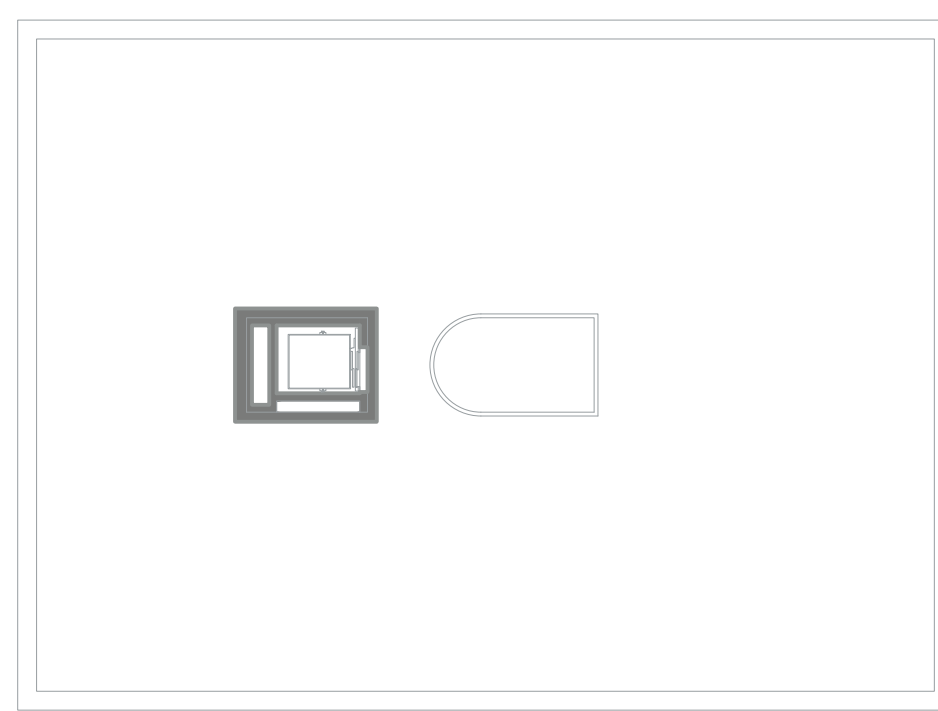


TABULKA MÍSTNOSTÍ - OÚ			TABULKA MÍSTNOSTÍ - RESTAURACE		
1.01	ZADVĚŘÍ	13,5 m ²	1.01	ZADVĚŘÍ	4,2 m ²
1.02	CZECHPOINT	18,5 m ²	1.02	SATNA	9,9 m ²
1.03	KOUPALNA	18,5 m ²	1.03	VOTILNÍ CHODBA	30,2 m ²
1.04	VEŠTĚNÁRNA	63,8 m ²	1.04	RESTAURACE	50,0 m ²
1.05	KNIHOVNA	42,7 m ²	1.05	KUCHYNĚ	14,4 m ²
1.06	ZASEDACÍ MÍSTNOST	42,7 m ²	1.06	CHODBA	4,4 m ²
1.07	SKLAD	7,5 m ²	1.07	SOCIÁLNÍ PRAZDRA	20,9 m ²
1.08	W.C. MANUÁL	4,2 m ²	1.08	SVĚTLÍK	6,0 m ²
1.09	OKLID	4,4 m ²	1.09	ZÁZEMÍ	23,8 m ²
1.10	W.C. VEŘEJNÉ	8,0 m ²	1.10	SPROUSKOVNÝ SÁL	189 m ²
1.11	POLICE - SLUŽEBNA	21,1 m ²	1.11	VEŘEJNÝ VSTUP	9,7 m ²
1.12	POLICE - ZÁZEMÍ	12,6 m ²	1.12	CHODBA	11,6 m ²
1.13	POLICE - ODBORNOST	10,6 m ²	1.13	SCHODIŠTĚ	10,8 m ²
1.14	CHODBA	12,4 m ²			
1.15	TECHNICKÁ MÍSTNOST	21,7 m ²			





TABULKA MÍSTNOSTÍ - 2NP		
2.01	HALA - DEKORACE	56,3 m ²
2.02	JEDNACHTVŮRNOST	24,8 m ²
2.03	STAROSTA	38,3 m ²
2.04	SKUPINOVÝ	18,8 m ²
2.05	TAJEMNÍ	18,8 m ²
2.06	SKUPINOVÁ INFORMACE, PROPAGACE	35,2 m ²
2.07	SKLEP	15,2 m ²
2.08	TECHNICKÁ MÍSTNOST	15,2 m ²
2.09	KUCHYŇKA	15,2 m ²
2.10	ARCHIV	48,5 m ²
2.11	WC ZAMĚSTNANCI	4,2 m ²
2.12	UKLID	1,6 m ²
2.13	SPRÁVA DĚLE	10,2 m ²
2.14	STAVĚBNÍ ODOR	15,2 m ²
2.15	ČIŠTĚNÍ	10,2 m ²
2.16	MISTOFAROSTA	19,0 m ²
2.17	BALZON	11,0 m ²

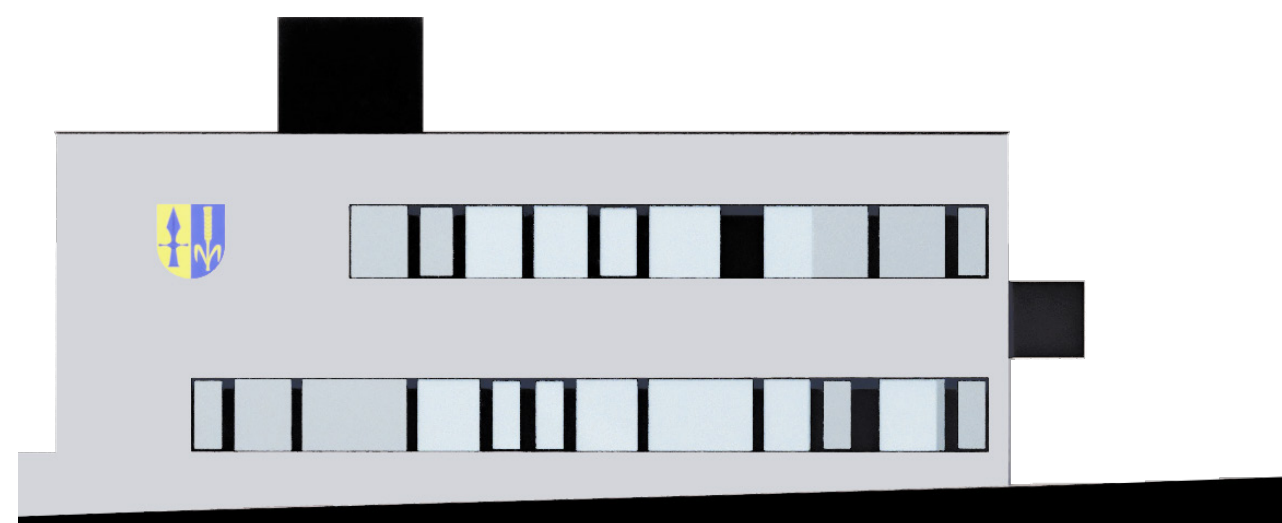


TABULKA MÍSTNOSTÍ - 3NP FÁZE		
3.01	HALA - DEKORACE	54,5 m ²
3.02	ZPŮSOBNÝ	15,6 m ²
3.03	ROZVATELKA	15,2 m ²
3.04	HOVORNA	15,2 m ²
3.05	STAVĚBNÍ ŘEŠENÍ	15,2 m ²
3.06	STAVĚBNÍ ŘEŠENÍ - VEDOUČÍ	15,2 m ²
3.07	SKUPINOVÁ	15,2 m ²
3.08	TECHNICKÁ MÍSTNOST	27,8 m ²
3.09	SPRÁVA MĚSTSKY	15,6 m ²
3.10	RAVĚSTICE A ROZVOJ	27,8 m ²
3.11	SPRÁVA BUDOVY DELNA	15,2 m ²
3.12	UKLID	15,2 m ²
3.13	UKLID	15,6 m ²
3.14	HOSPODÁŘSKÁ SPRÁVA - VEDOUČÍ	18,8 m ²
3.15	UKLID	15,2 m ²
3.16	SPRÁVA TECHN. ZAŘÍZENÍ - PCO	15,2 m ²
3.17	TERASA	18,1 m ²
3.18	TERASA	18,1 m ²

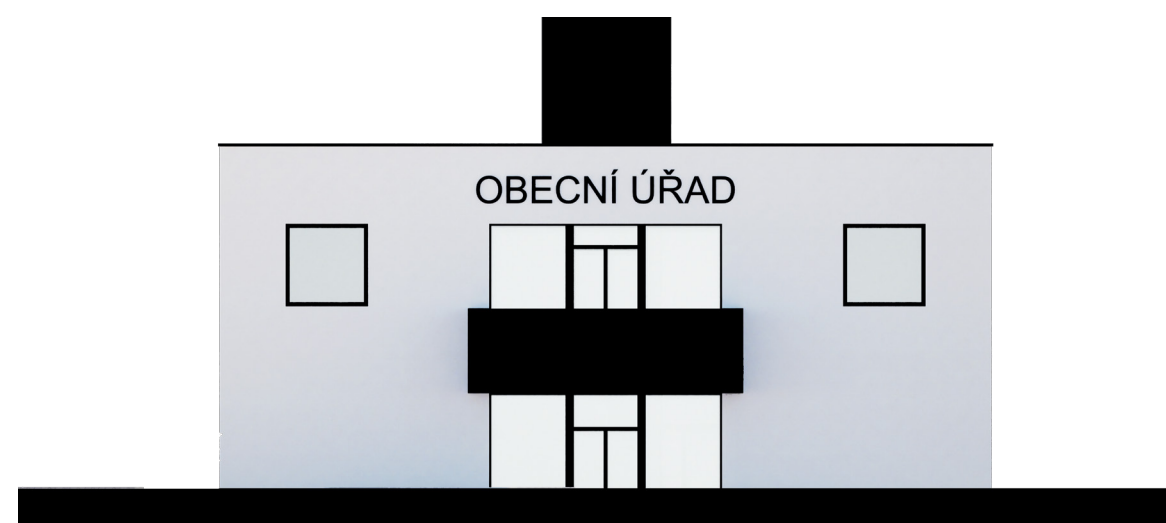
2NP

3NP - fáze 1

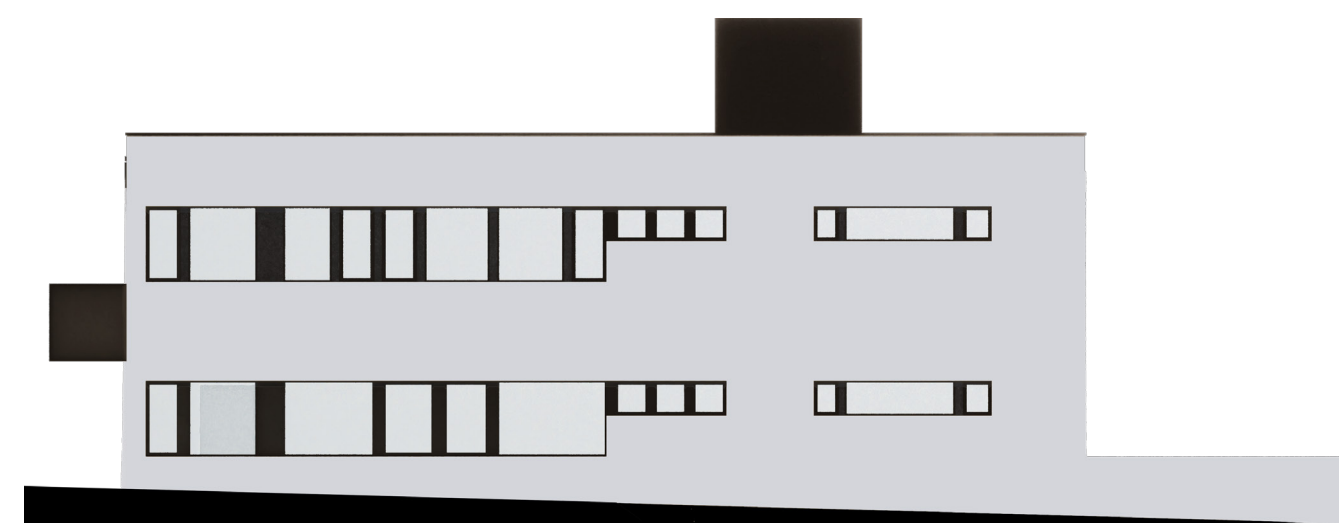
3NP - fáze 2



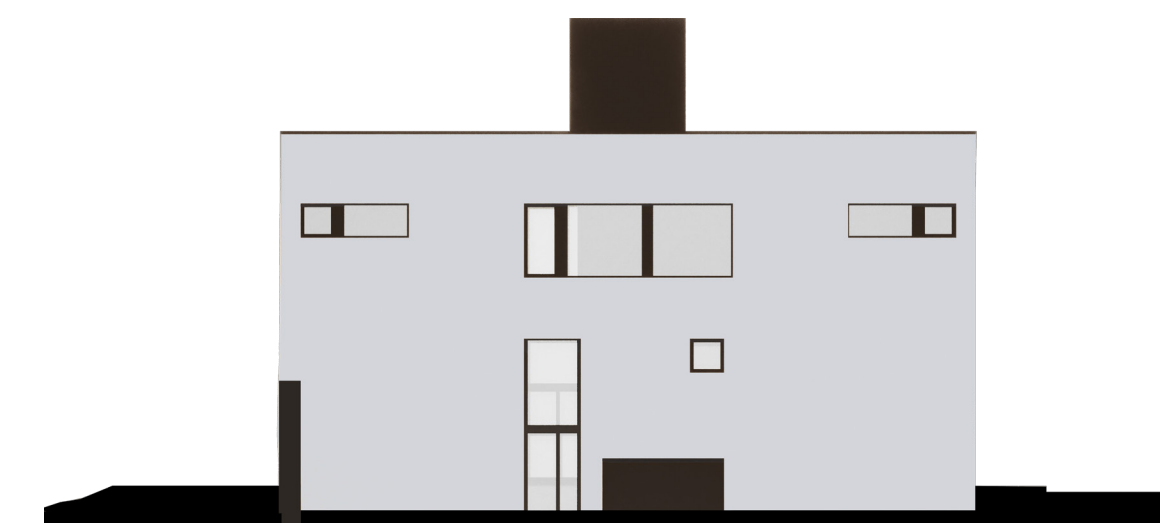
východní pohled - fáze 1



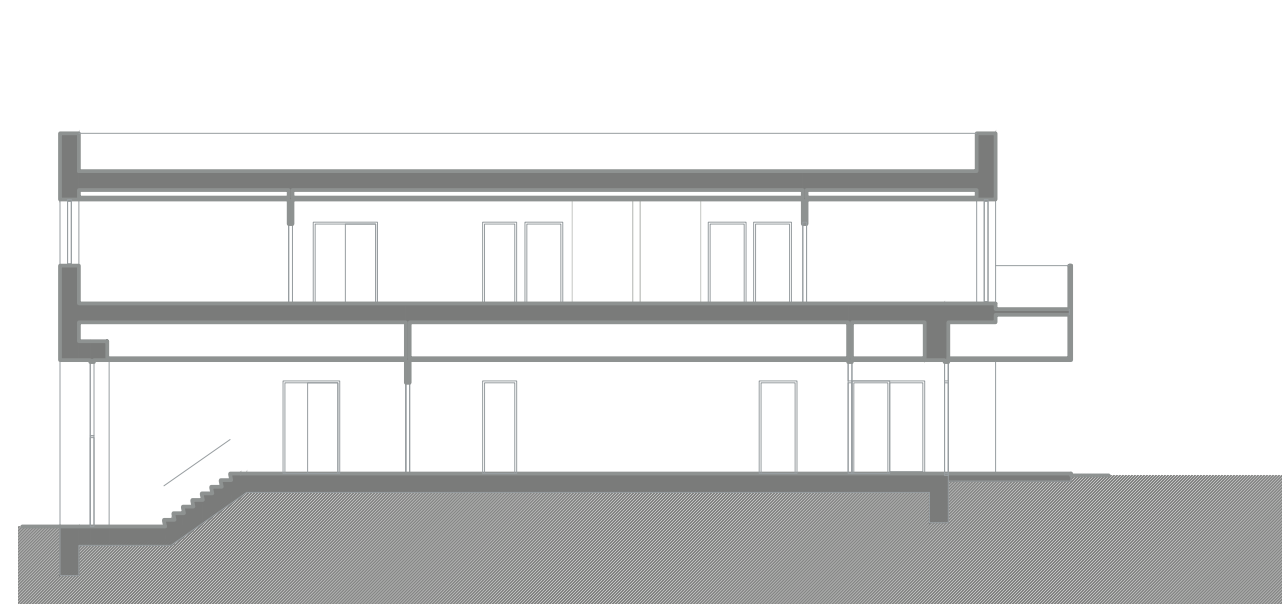
severní pohled - fáze 1



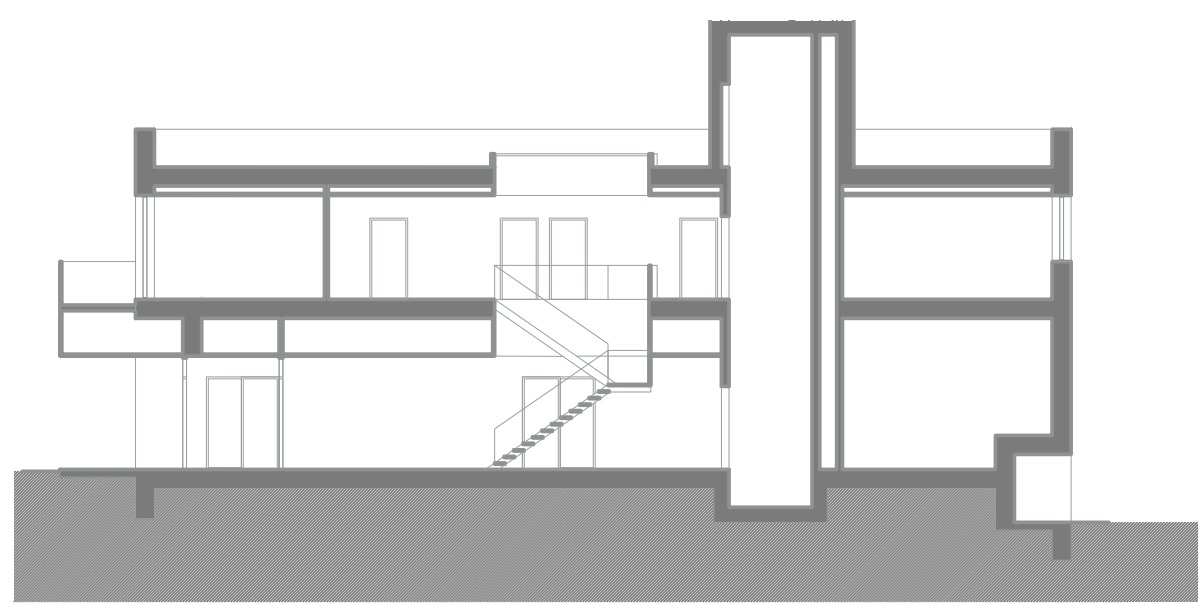
západní pohled - fáze 1



jižní pohled - fáze 1



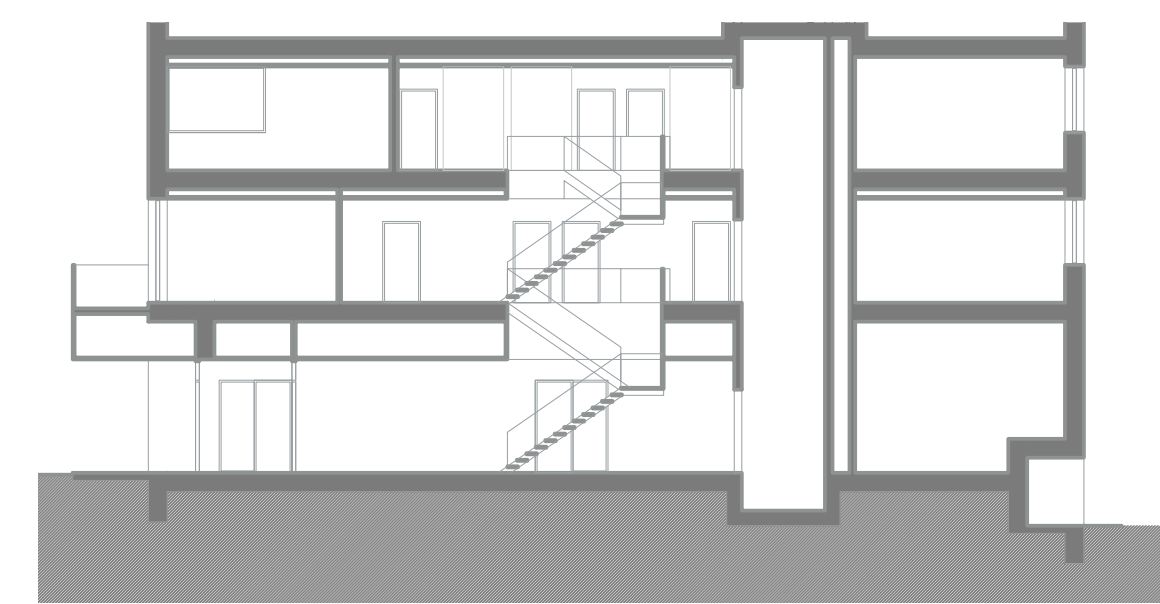
řez AA - fáze 1



řez BB - fáze 1



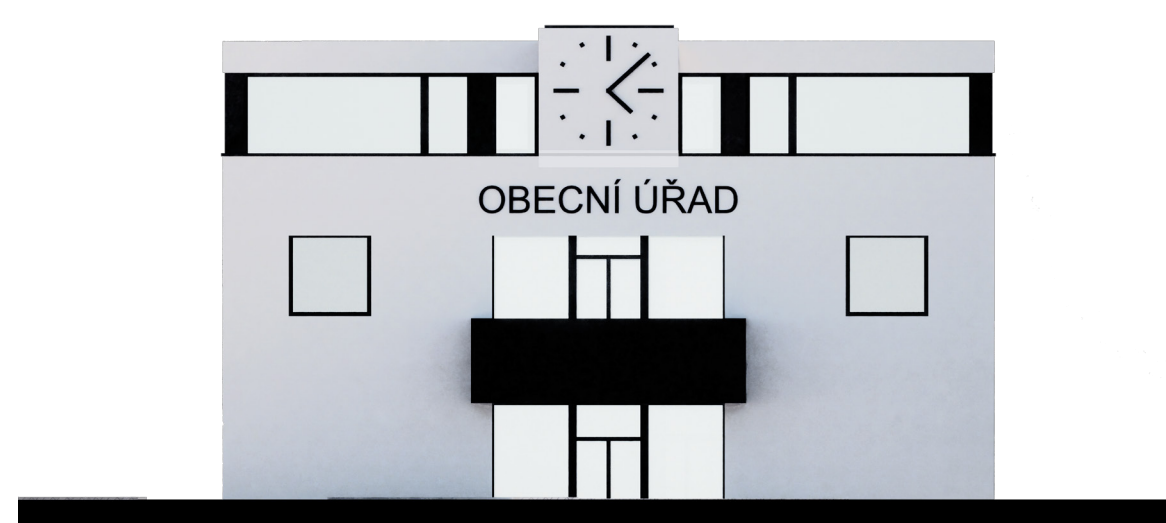
řez AA - fáze 2



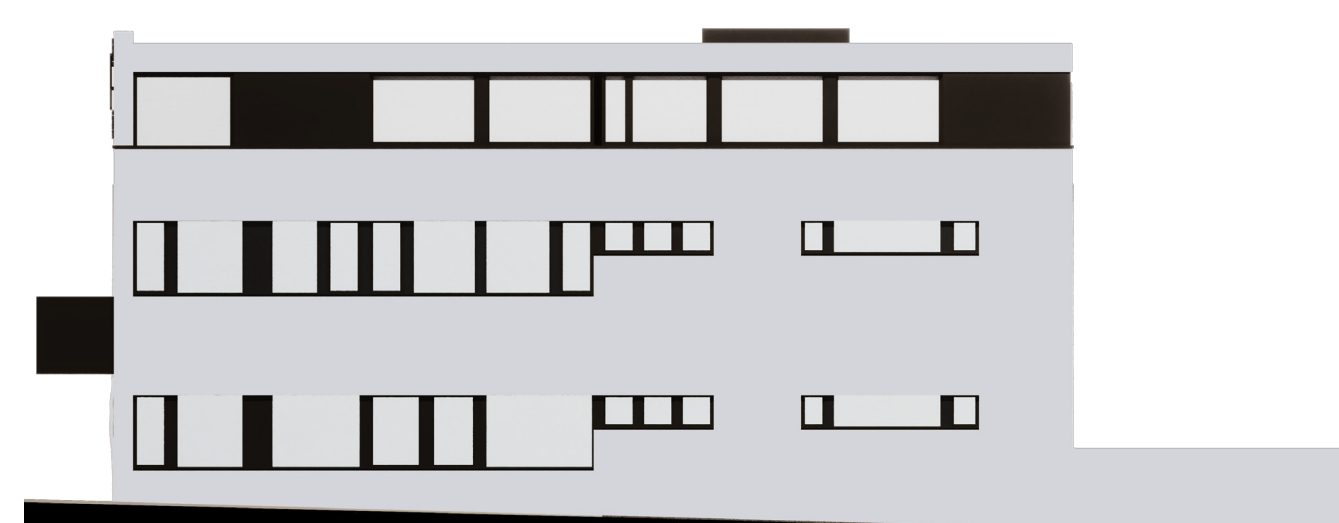
řez BB - fáze 2



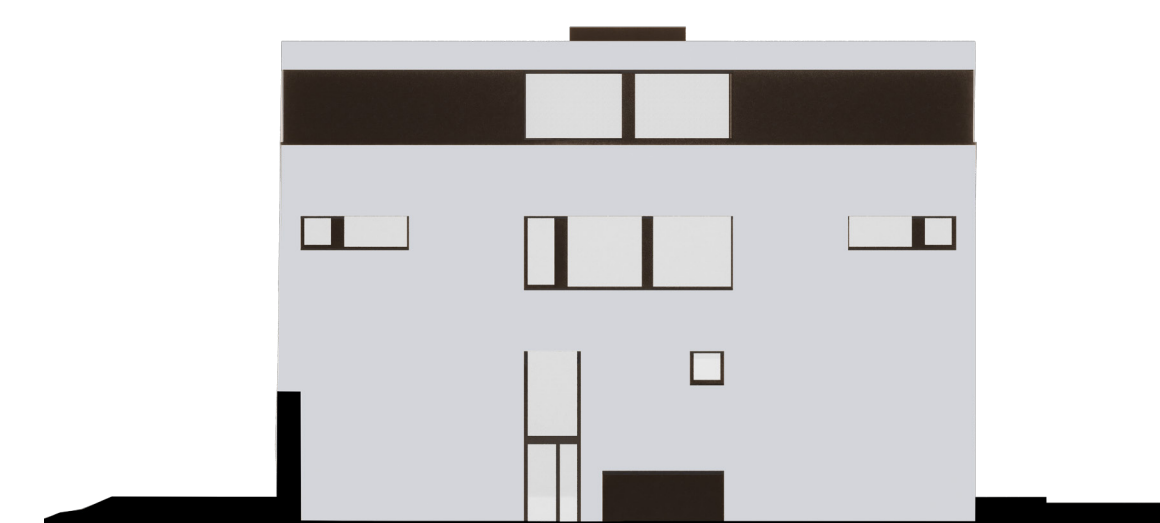
východní pohled - fáze 2



severní pohled - fáze 2



západní pohled - fáze 2



jižní pohled - fáze 2