



Městský úřad Brandýs nad Labem-Stará Boleslav  
Masarykovo náměstí 1/6  
250 01 Brandýs nad Labem-Stará Boleslav



Odbor dopravy

**Naše čj.:** MÚBNLSB-OD-82996/2023-KENJI  
**Naše sp. zn.:** OD-27649/2023-KENJI  
**Vyřizuje:** Mgr. Bc. Jiří Kenda  
**Tel.:** 326 909 344  
**E-mail:** jiri.kenda@brandysko.cz  
**Datum:** 24.05.2023

**3K značky s.r.o.**  
**IČ 25056271**  
Jiráskova č. p. 1519/8  
251 01 ŘÍČANY U PRAHY

## VEŘEJNÁ VYHLÁŠKA Opatření obecné povahy

Městský úřad Brandýs nad Labem-Stará Boleslav, Odbor dopravy, jako příslušný správní orgán podle ustanovení § 124 odst. (6) zákona č. 361/2000 Sb., o provozu na pozemních komunikacích a změnách některých zákonů, ve znění pozdějších předpisů (dále jen „Zákon o silničním provozu“), na základě návrhu, který dne 15.5.2023 podala spol. 3K Značky s.r.o., IČ: 25056271, se sídlem Jiráskova 1519, 251 01 Říčany (dále jen „Žadatel“) a předchozího projednání s Krajským ředitelstvím policie Středočeského kraje, Dopravní inspektorát, Územní odbor Praha venkov - VÝCHOD (dále jen „Policie“), podle ustanovení § 77, odst. 1) písm. c, zákona o silničním provozu

### st a n o v í

**přechodnou úpravu provozu na silnicích II. a III. třídy** vedoucích na území obce s rozšířenou působností Brandýs nad Labem - Stará Boleslav, okres Praha - východ z důvodu označení pracovního místa při realizaci akcí spojených s odstraňováním havárií a provádění běžné údržby pozemních komunikací, **v termínu od 1.6.2023 do 31.5.2024.**

**Přechodná úprava provozu spočívá** v umístění přechodného dopravního značení, dopravního zařízení a světelného signalizačního zařízení v rozsahu předloženého dopravně inženýrského opatření (DIO), odsouhlaseného policií ve vyjádření ze dne 8.2.2023, č.j.-KRPS-36140-2/ČJ-2023-011506. DIO (situace B/1; B/2; B/3; B/5.2; B/6; B/7; B/8; B/14.2; B/14.3; B/15; B/24; B/25.1; B/25.2; B/25.3; C/1; C/2; C/4; C/5; C/6; C/10c; C/11; C/12; C/13 a C/14), je nedílnou součástí tohoto opatření, a je uvedeno jako jeho příloha č.1 (pro velikost přiloženo samostatně v elektronickém formátu).

<b>Dopravní značení a zařízení provedte jako:</b>	přenosné dopravní značky, dopravní zařízení a světelné signalizační zařízení schváleného typu
<b>Velikost dopravního značení:</b>	základní rozměrová řada
<b>Provedení dopravního značení a zařízení:</b>	retroreflexní
<b>Platnost úpravy:</b>	od 1.6.2023 do 31.5.2024
<b>Místo přechodné úpravy provozu:</b>	silnice II. a III. třídy
<b>Osoba odpovědná za přechodnou úpravu:</b>	Bc. Tadeáš Müller, tel. - 739087248, 3K Značky s.r.o.

### Podmínky pro provedení přechodné úpravy provozu:

1) Dopravní značení provedte dle schváleného dopravně inženýrského opatření - DIO, uvedeného jako příloha č. 1. tohoto stanovení. Rozmístění DZ provede osoba oprávněná k této činnosti.

- 2) Přejídné dopravní značení, zařízení a SS zařízení musí být umístěno v souladu s TP 65 (Zásady pro dopravní značení na pozemních komunikacích) a TP 66 (Zásady pro označování pracovních míst na pozemních komunikacích).
- 3) Žadatel zajistí splnění podmínek stanovených policií k umístění dopravního značení na danou akci.
- 4) O nutnosti umístění přechodného dopravního značení, zařízení a SS zařízení bude žadatel informovat zdejší silniční správní úřad ve lhůtě nejméně 3 dny před započítím plánované opravy a neprodleně v případě havárie, a to s uvedením popisu místa, účelu a rozsahu prací v místě omezení (žádáme, abyste vždy uvedli i číslo jednací vydaného stanovení PÚP).
- 5) Žadatel je po dobu akce povinen zajišťovat průběžnou kontrolu a údržbu dopravního značení a zařízení tak, aby bylo v řádném stavu a neohrožovalo bezpečnost silničního provozu, případně nebylo zaměnitelné s místní úpravou a nevedlo k nejasnostem ve svém významu.
- 6) Žadatel zajistí v místě omezení průjezd vozidel záchranného integrovaného systému, vozidel autobusů a bezpečnou chůzi chodčím.
- 7) Osoba zodpovědná za přechodnou úpravu provozu v místě omezení je spol. 3K značky s.r.o., IČ: 25056271, Bc. Tadeáš Müller, tel. - 739087248.

### **O d ů v o d n ě n í**

Městský úřad Brandýs nad Labem-Stará Boleslav, Odbor dopravy, zpracoval podklady k podanému návrhu, věc posoudil a po projednání s příslušnými dotčenými orgány stanovil přechodnou úpravu provozu na pozemních komunikacích. Ve výroku rozhodnutí pak stanoví podmínky pro její platnost. Zejména klade důraz na dodržení souladu provedení dopravního značení dle přiloženého dopravně inženýrského opatření (SITUACE DIO).

### **P o u č e n í**

Proti opatření obecné povahy nelze dle ust. § 173 odst. 2, zákona č. 500/2000 Sb., správní řád, podat opravný prostředek. Opatření obecné povahy nabývá účinnosti pátým dnem po vyvěšení.

*Podle Nařízení Evropského parlamentu a Rady (EU) 2016/679 ze dne 27. 4. 2016 o ochraně fyzických osob v souvislosti se zpracováním osobních údajů a o volném pohybu těchto údajů a o zrušení směrnice 95/46/ES Vám oznamujeme, že na základě plnění úkolů, které nám ukládají právní předpisy, shromažďujeme a dále zpracováváme Vaše osobní údaje za účelem výkonu agendy silničního správního úřadu a speciálního stavebního úřadu. Bližší informace naleznete na stránkách <http://www.brandysko.cz/>.*

- otisk úředního razítka -

Mgr. Bc. Jiří Kenda, v.r.  
referent silničního hospodářství

Tato veřejná vyhláška musí být vyvěšena nejméně po dobu 15-ti dnů na úřední desce MěÚ Brandýs nad Labem - Stará Boleslav a dotčených úřadů obcí, kterým bylo toto opatření doručeno. Zveřejní se způsobem umožňujícím dálkový přístup. Opatření obecné povahy nabývá účinnosti pátým dnem po vyvěšení.

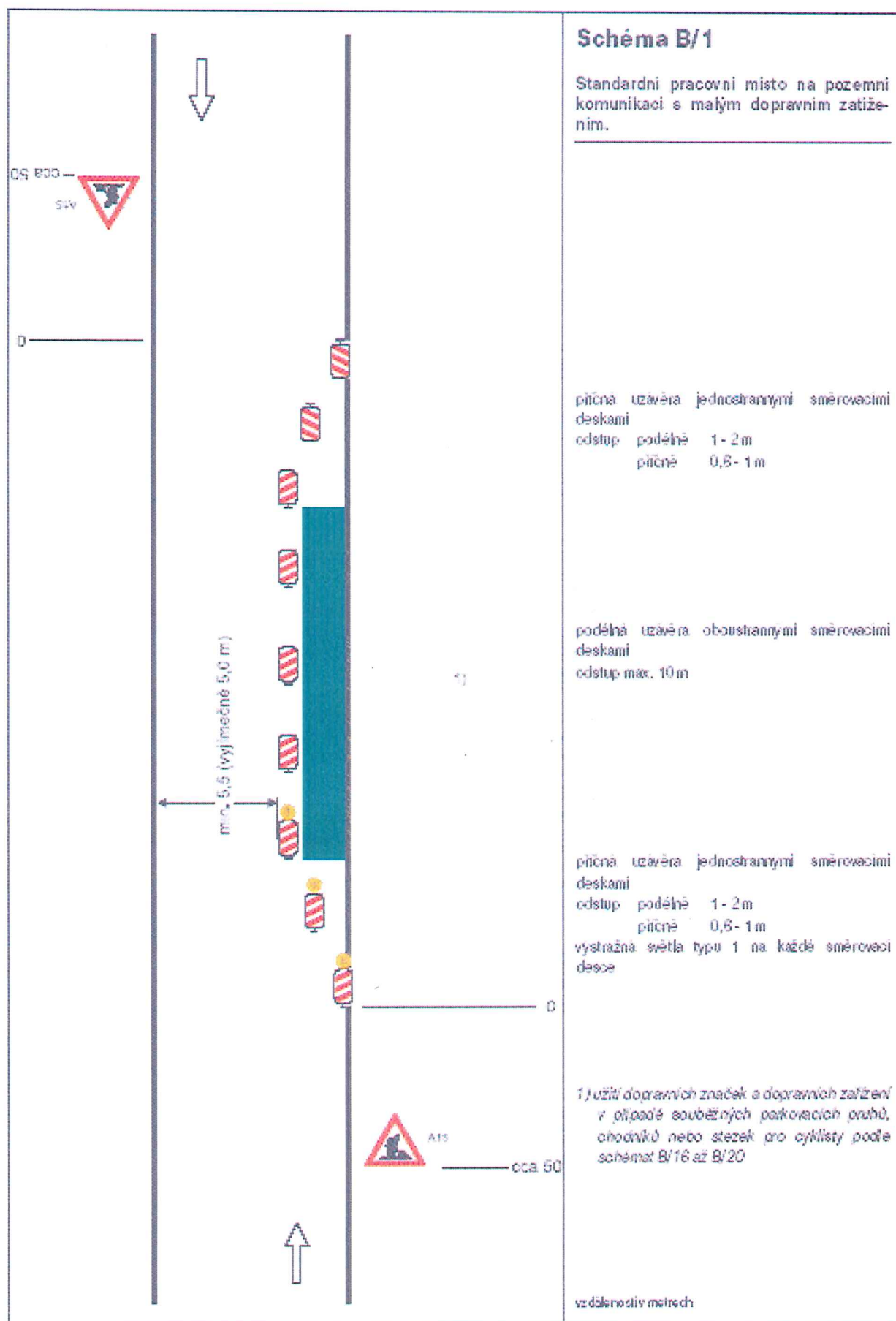
Vyvěšeno dne: .....

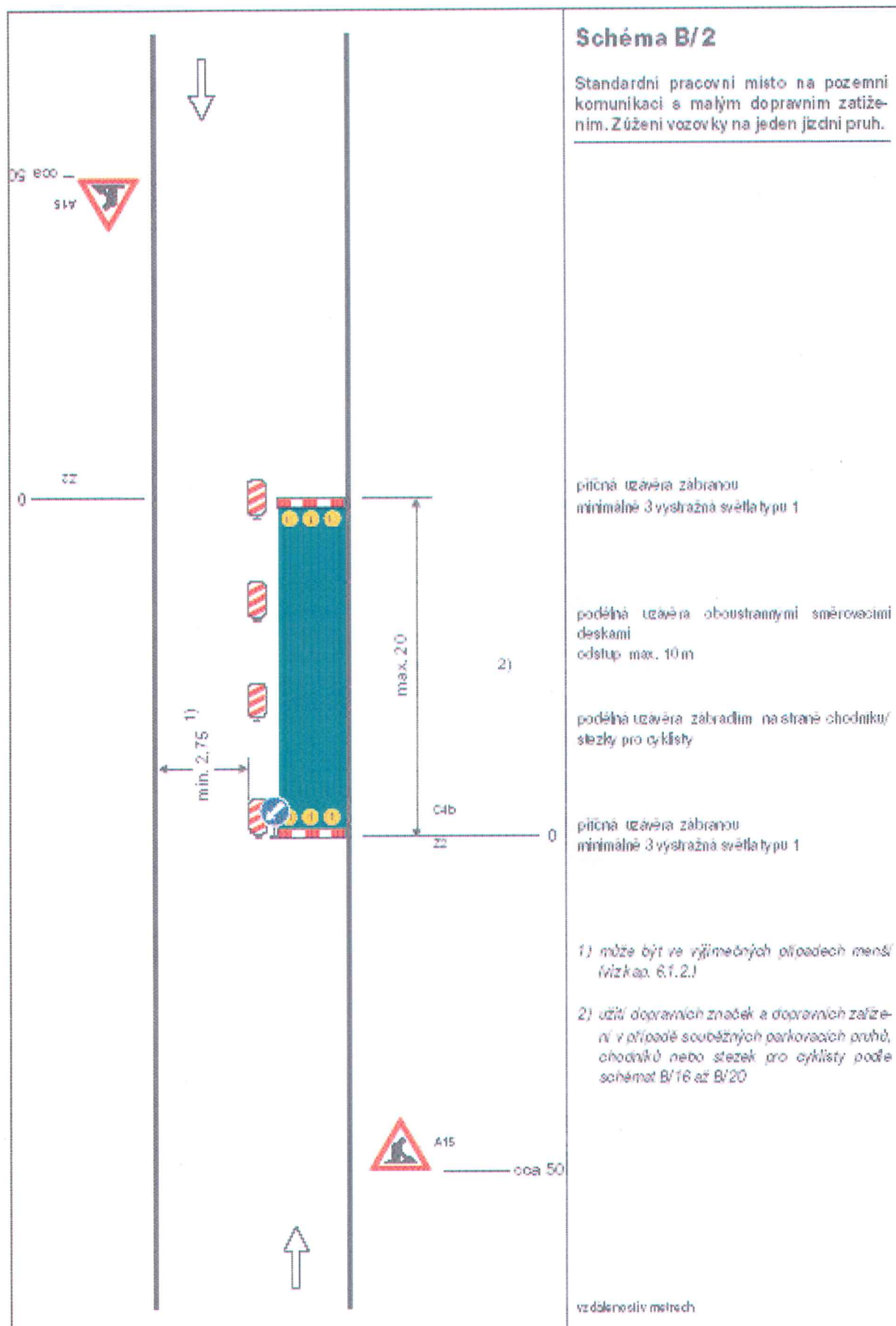
Sejmuto dne: .....

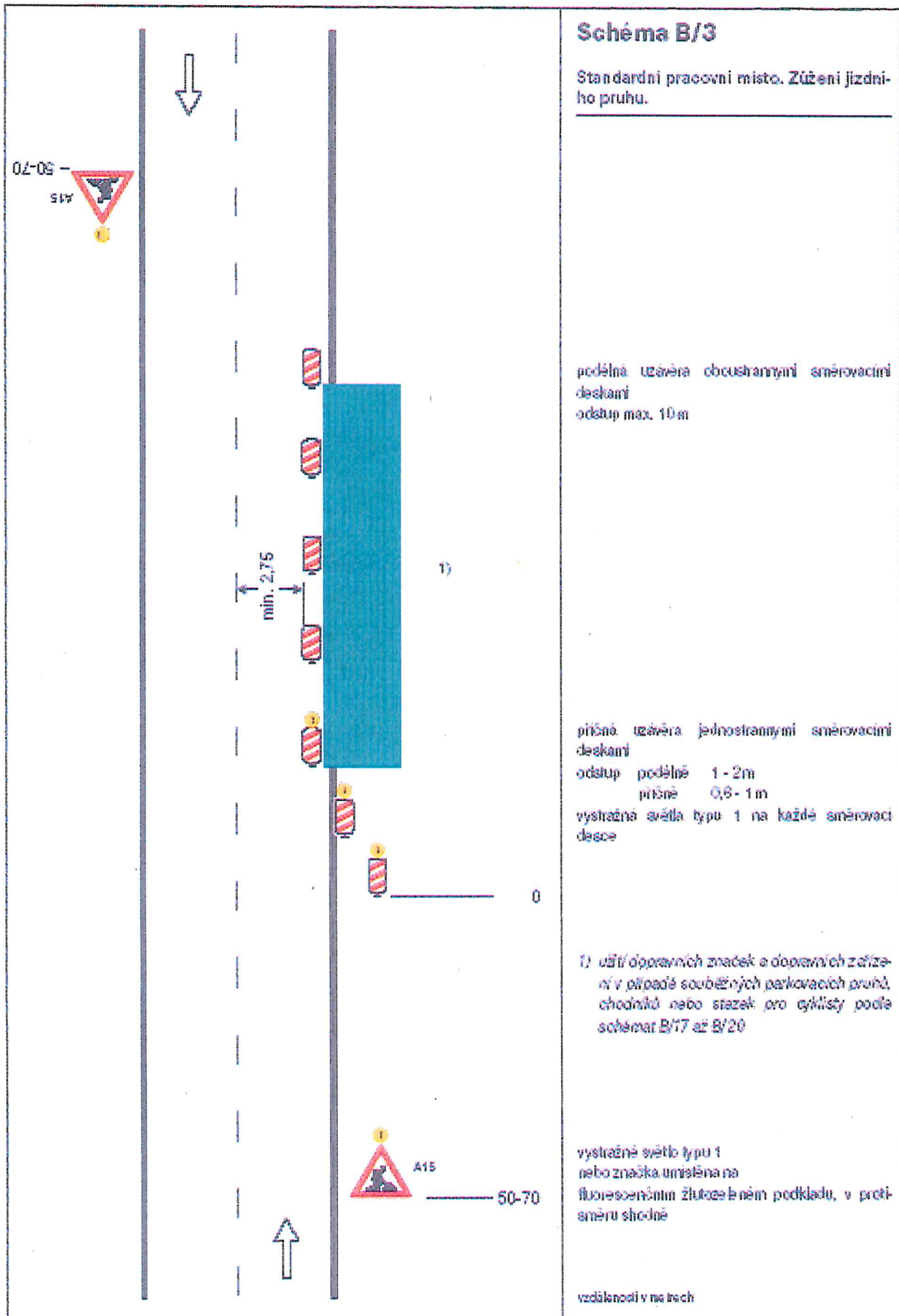
Doručuje se:

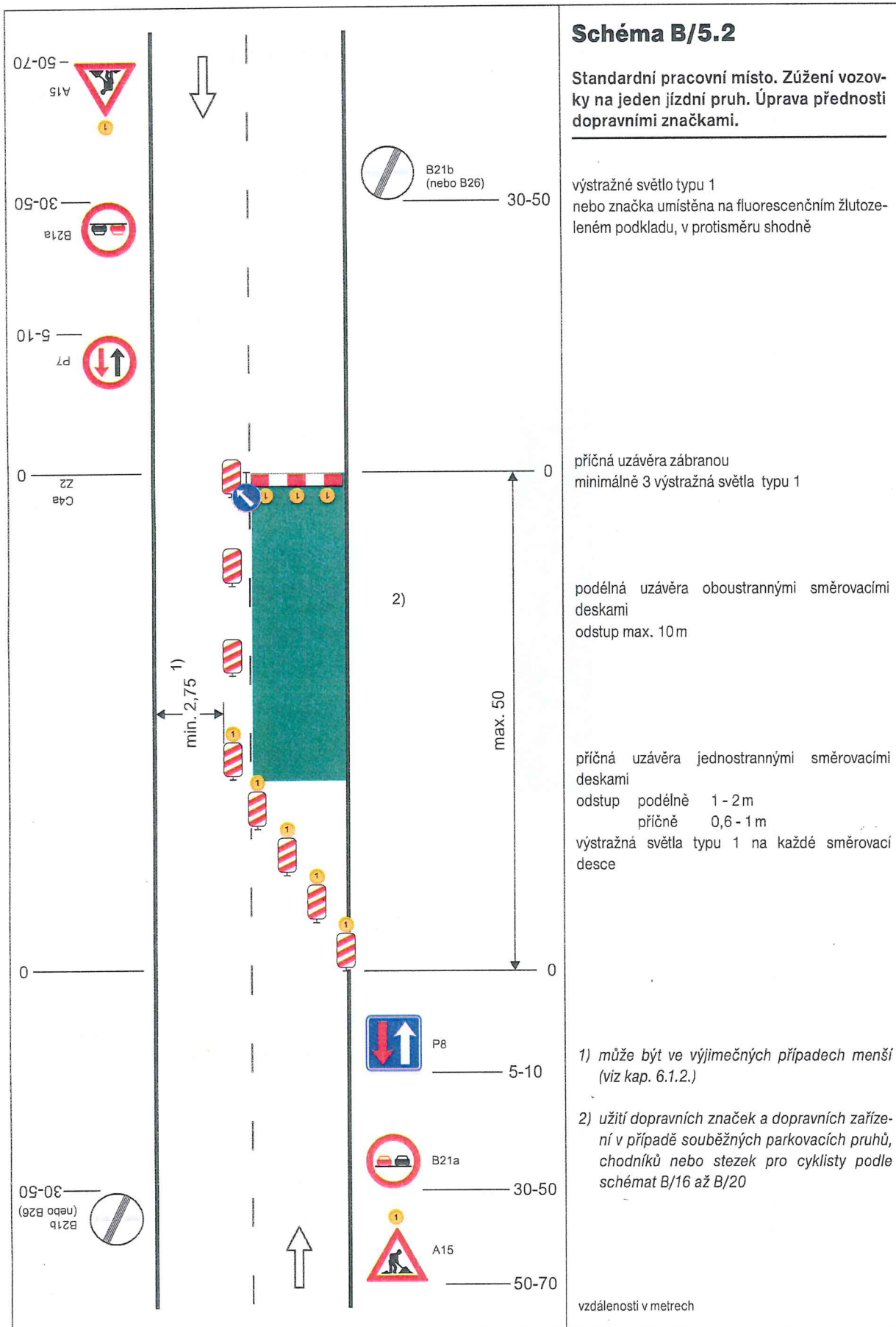
- 3K značky s.r.o., IČ: 25056271 (žadatel)
- KSÚS, Zborovská 11, 150 21 Praha 5
- Policie ČR, KRPS - DI, ÚO Praha venkov - VÝCHOD, por. Mgr. Lucie Hanousková
- úřední deska (zde)
- obce ORP (k vyvěšení na úřední desce - po sejmutí nevracet)

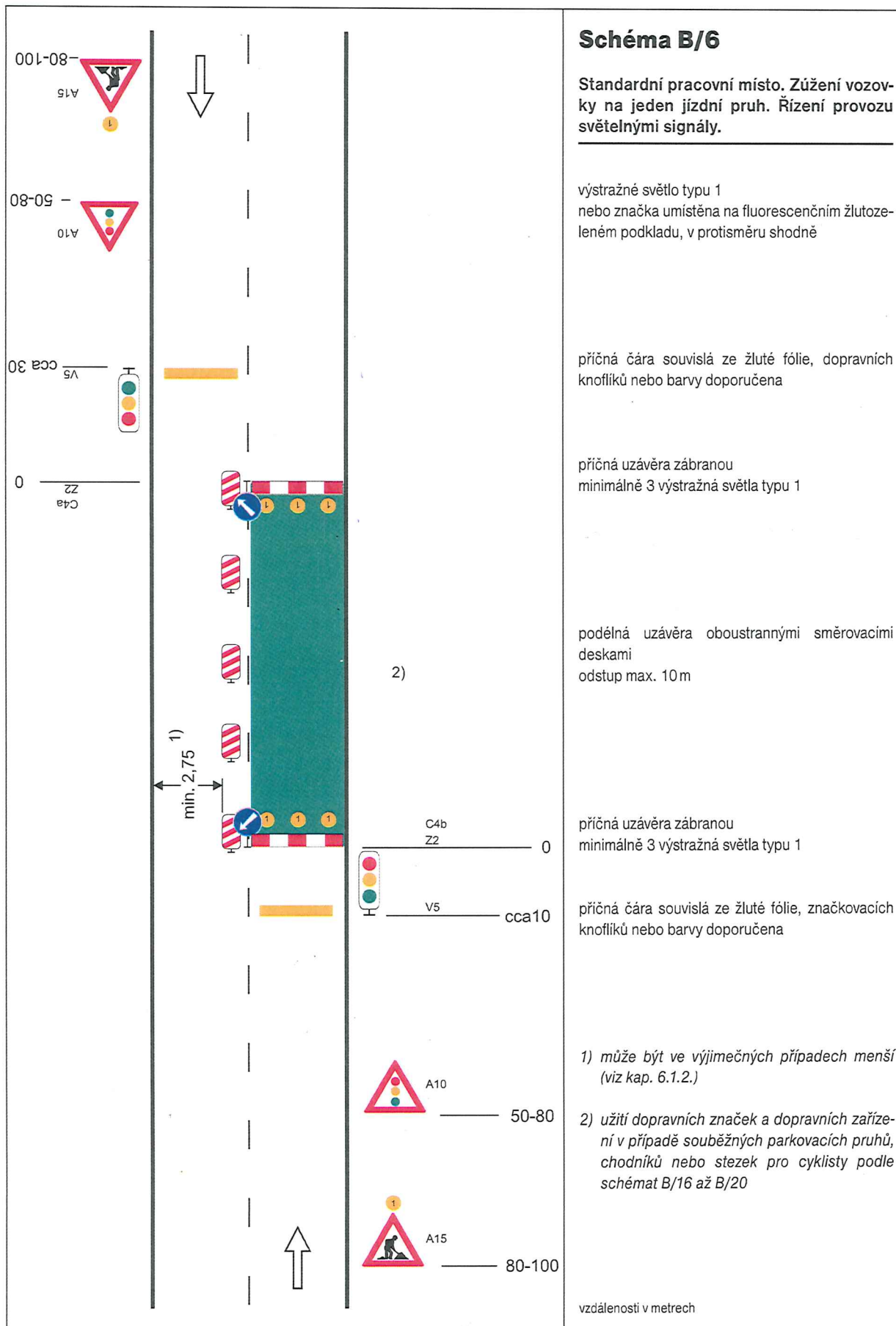
**Příloha č.1.:** DIO - (schéma B/1; B/2; B/3; B/5,2; B/6; B/7; B/8; B/14.2; B/14.3; B/15; B/24; B/25.1; B/25.2; B/25.3; C/1; C/2; C/4; C/5; C/6; C/10c; C/11; C/12; C/13 a C/14), elektronická příloha.



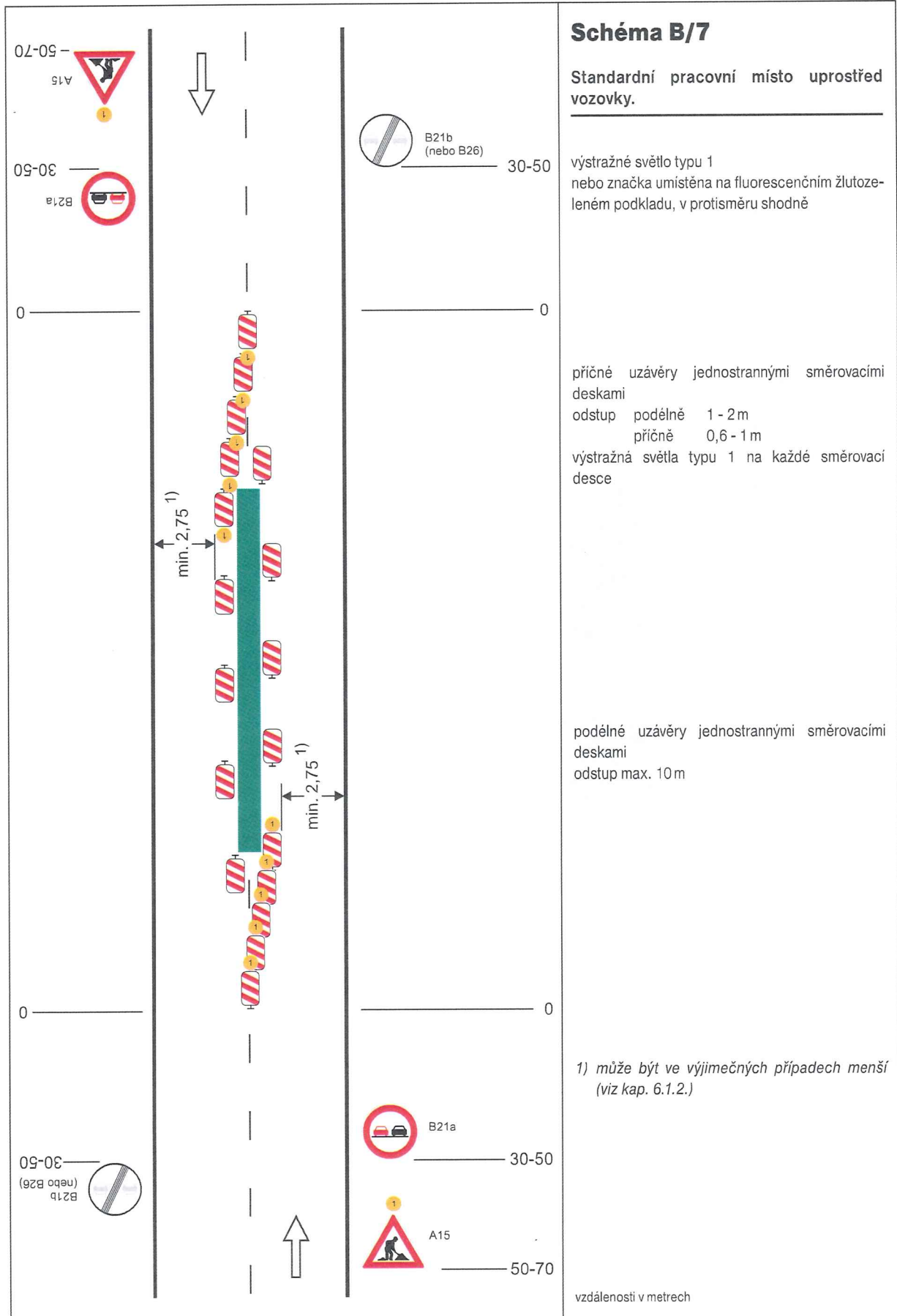


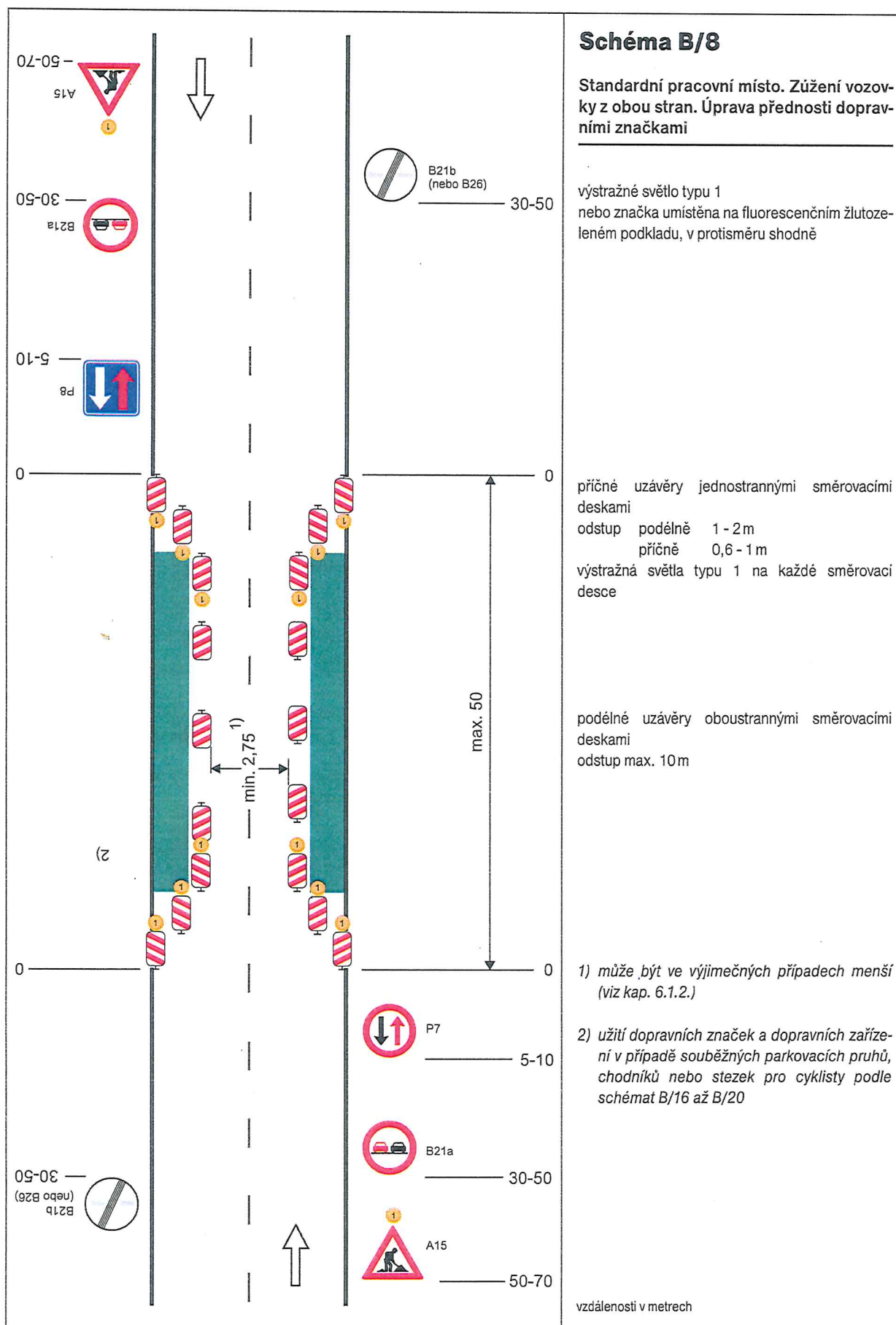




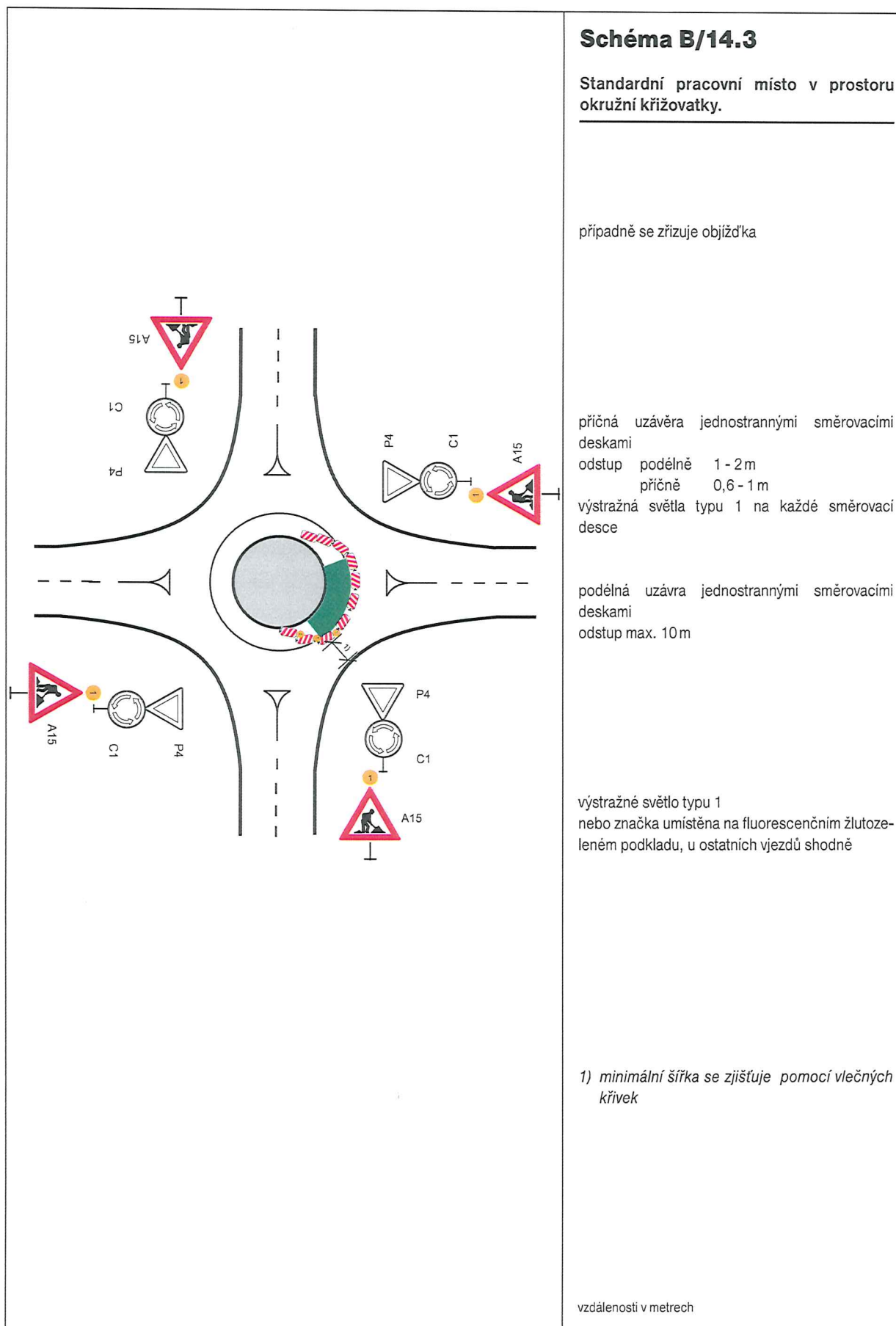


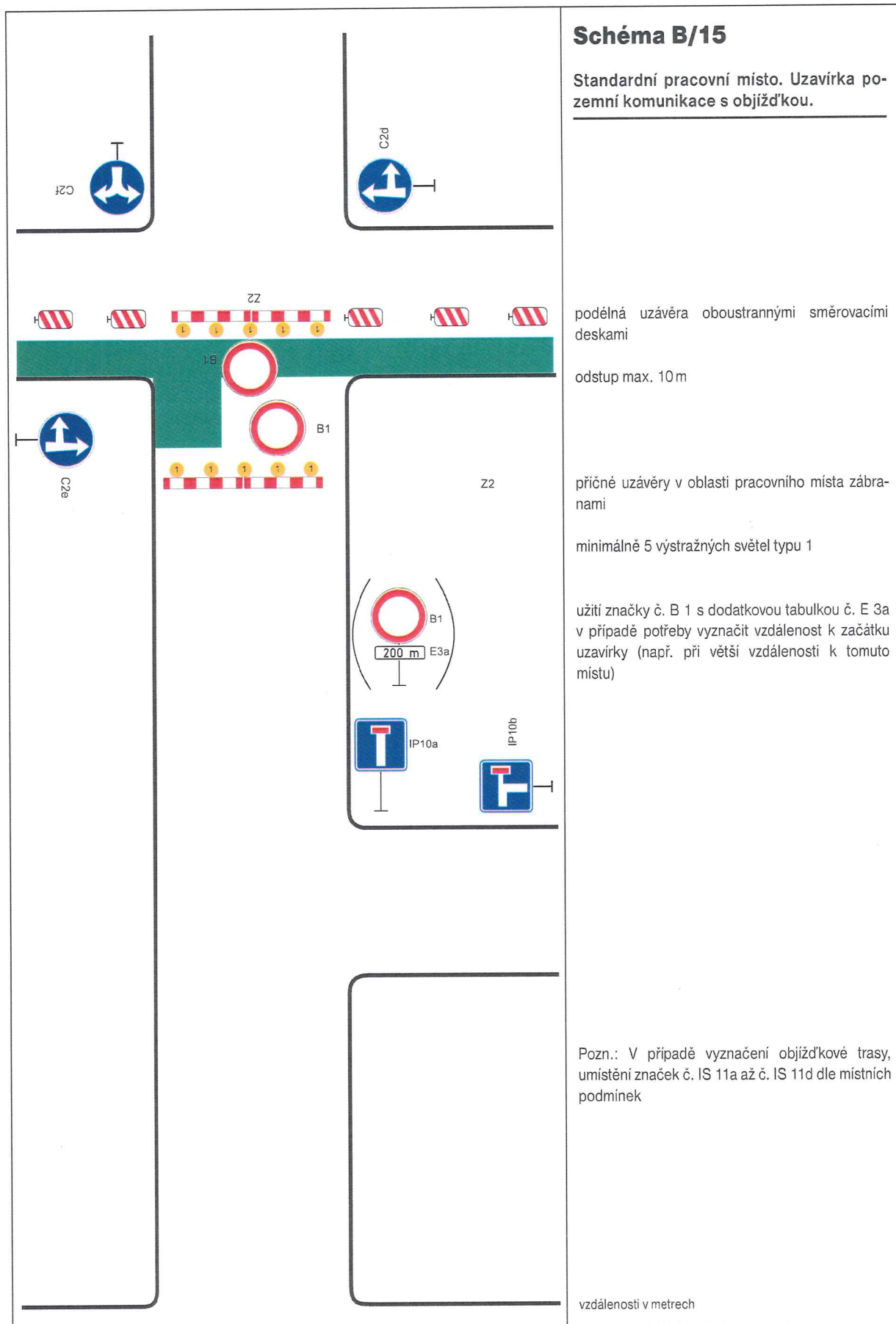


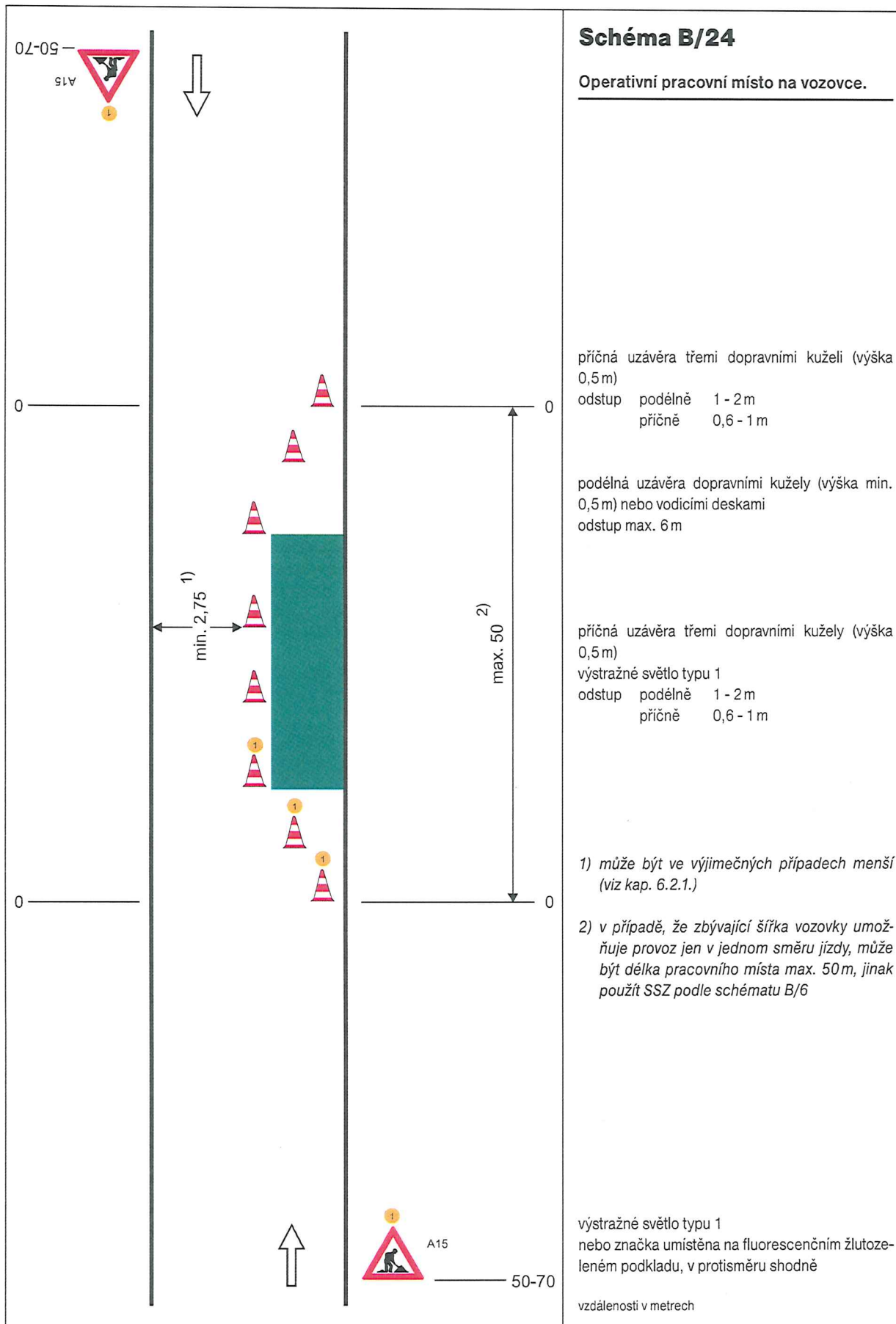


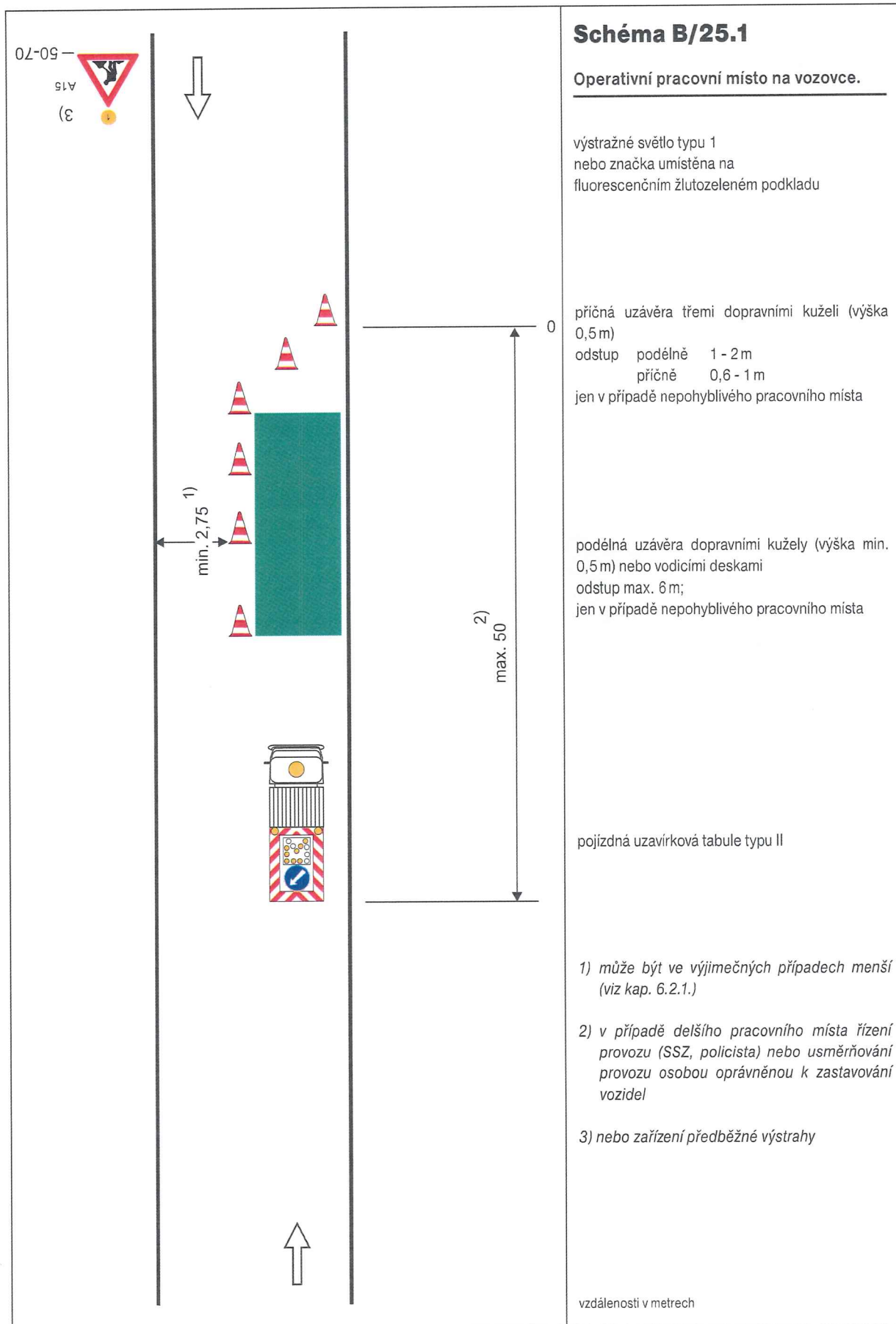


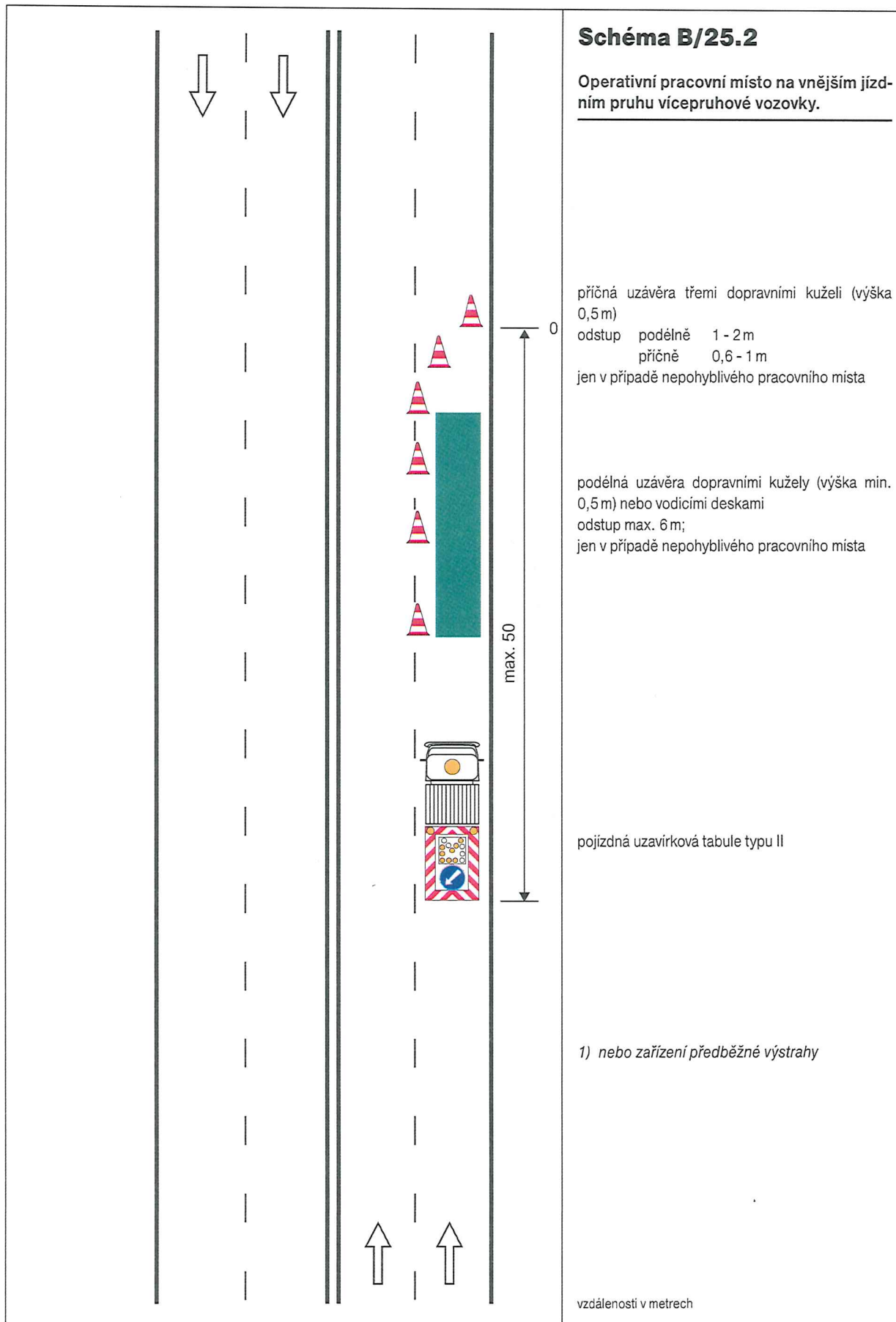
	<p><b>Schéma B/14.2</b></p> <p>Standardní pracovní místo v prostoru křižovatky.</p> <hr/> <p>vedení provozu (užití značek č. C 4 a až č. C4 c) závisí na konkrétním umístění pracovního místa v prostoru křižovatky, případně se pro určitý směr zřizuje objížďka</p> <p>příčné uzávěry zábranou minimálně 3 výstražná světla typu 1</p> <p>výstražné světlo typu 1 nebo značka umístěna na fluorescenčním žlutozeleném podkladu, u ostatních vjezdů shodně</p> <p>1) <i>minimální šířka se zjišťuje pomocí vlečných křivek</i></p> <p>Pozn.: Pro usměrnění provozu v prostoru křižovatky lze užít směrovacích desek (č. Z4a až č. Z4c) dle konkrétní situace</p> <p>vzdálenosti v metrech</p>
--	------------------------------------------------------------------------------------------------------------------------------------------------------------------------------------------------------------------------------------------------------------------------------------------------------------------------------------------------------------------------------------------------------------------------------------------------------------------------------------------------------------------------------------------------------------------------------------------------------------------------------------------------------------------------------------------------



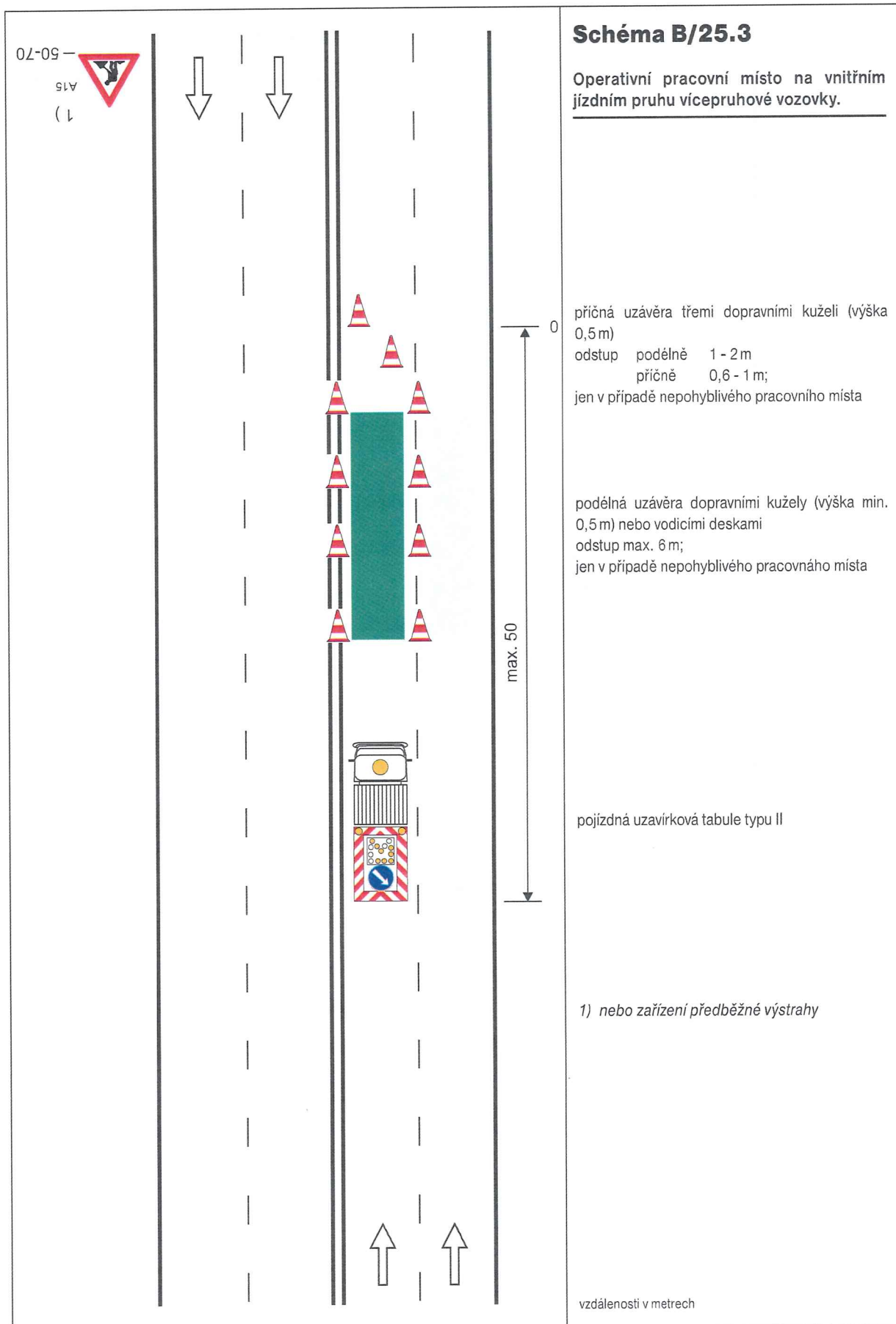


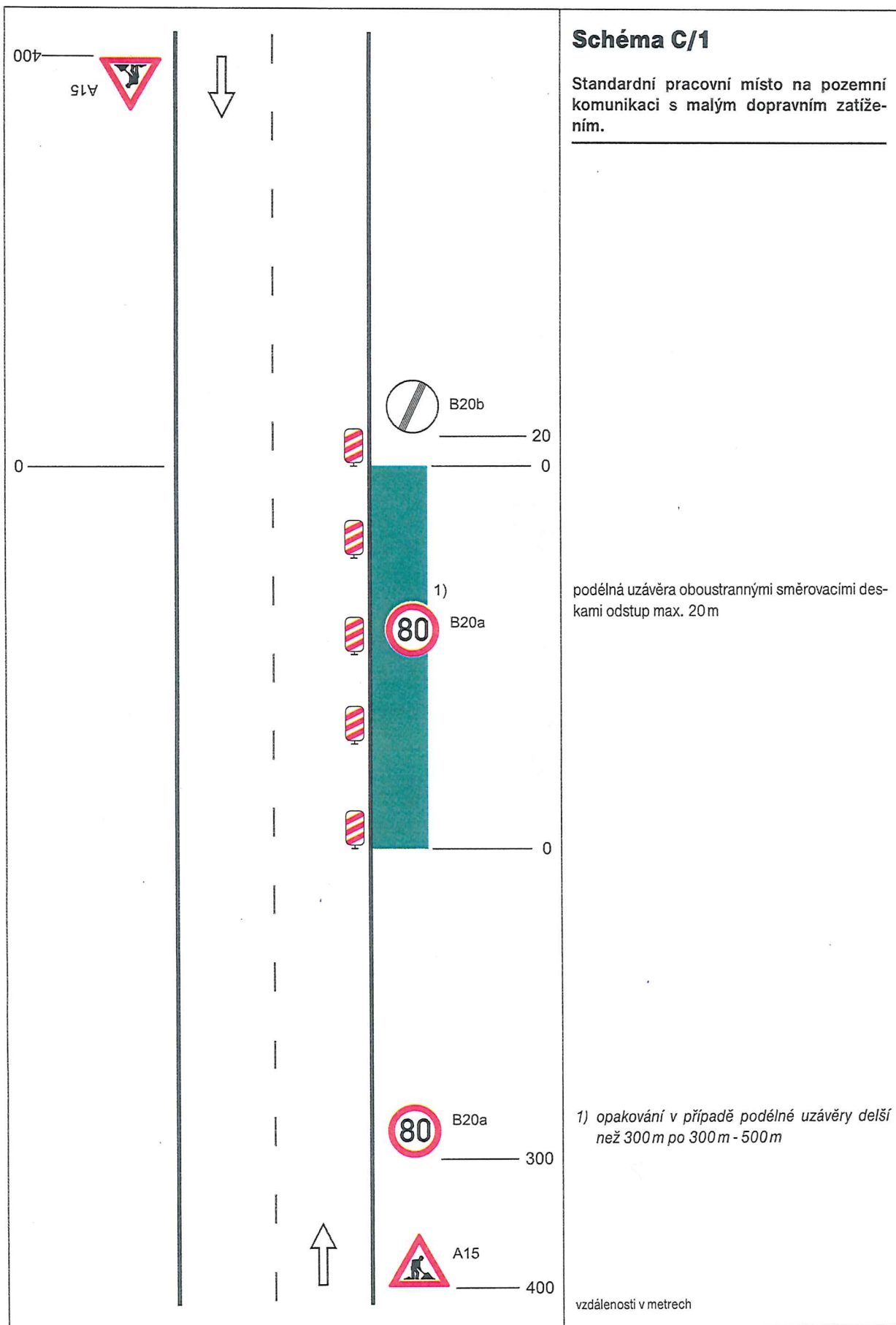


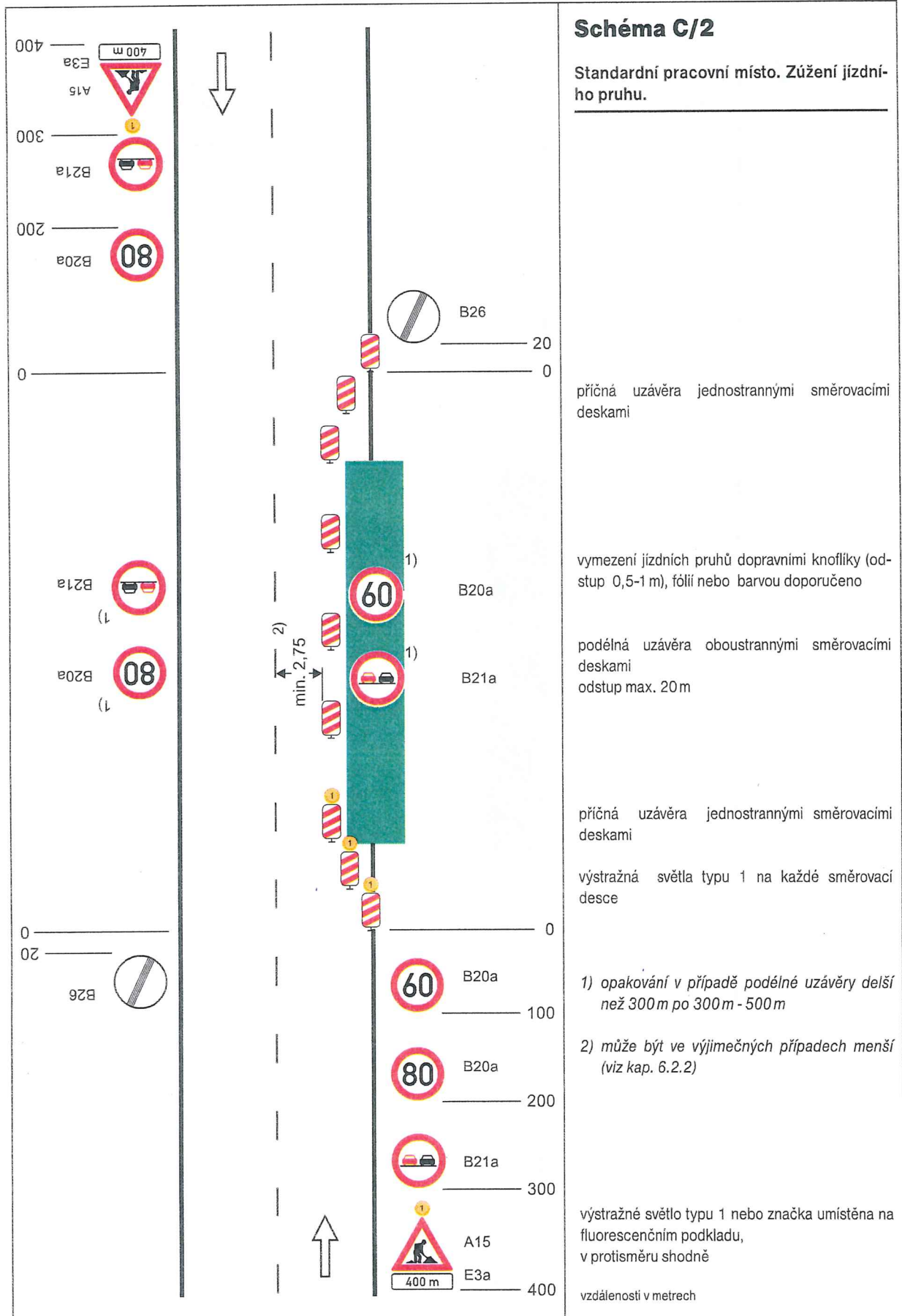


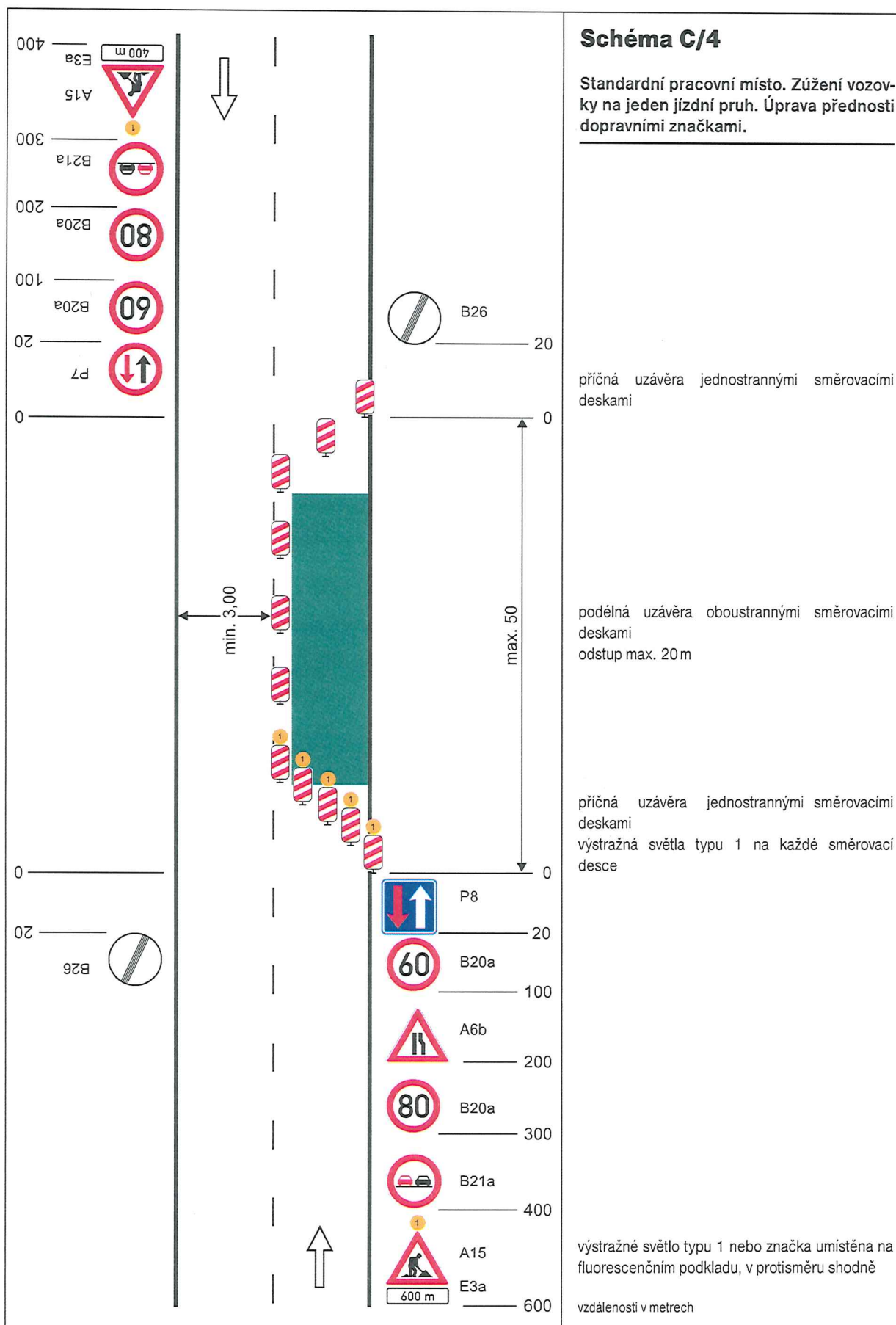


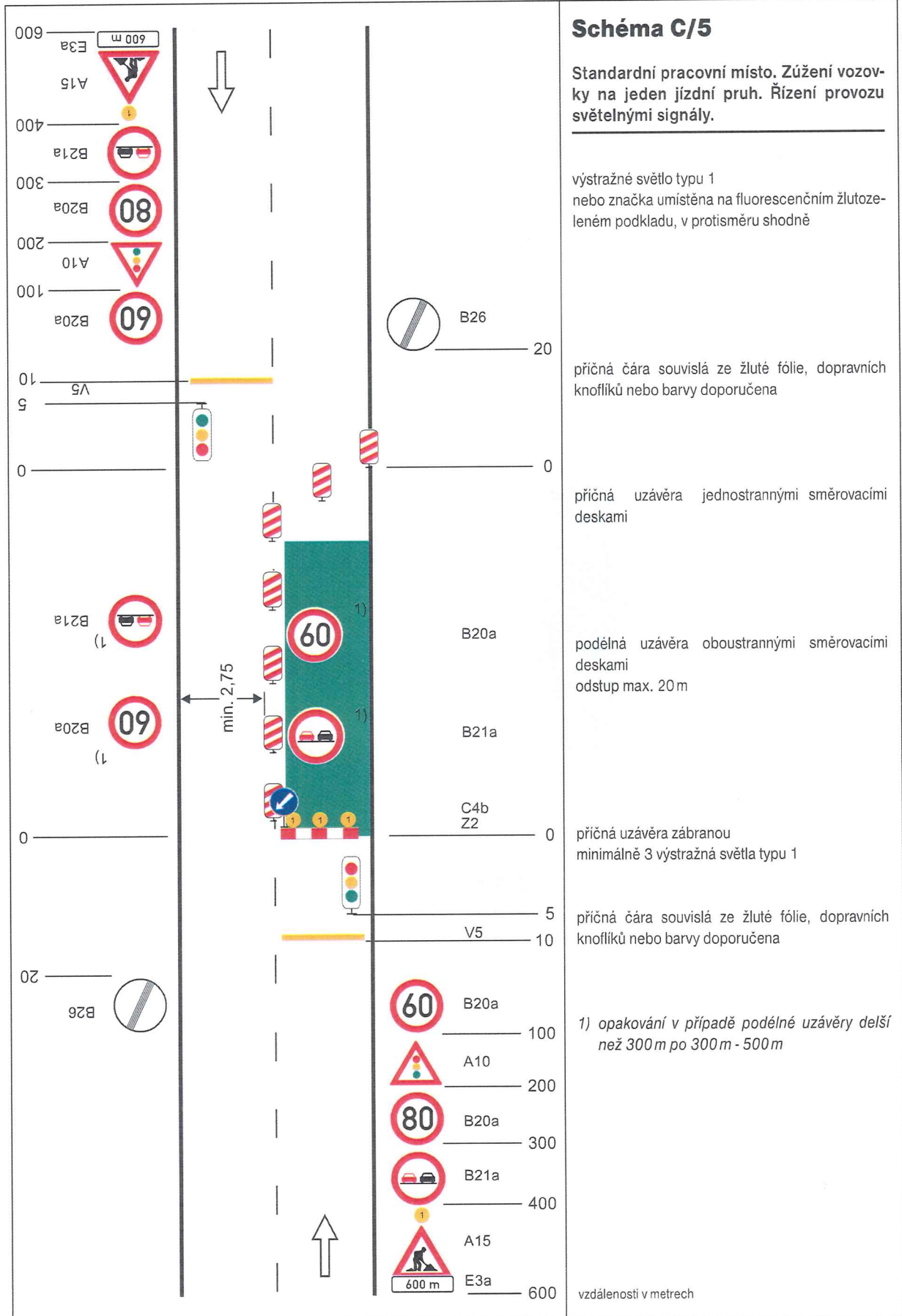


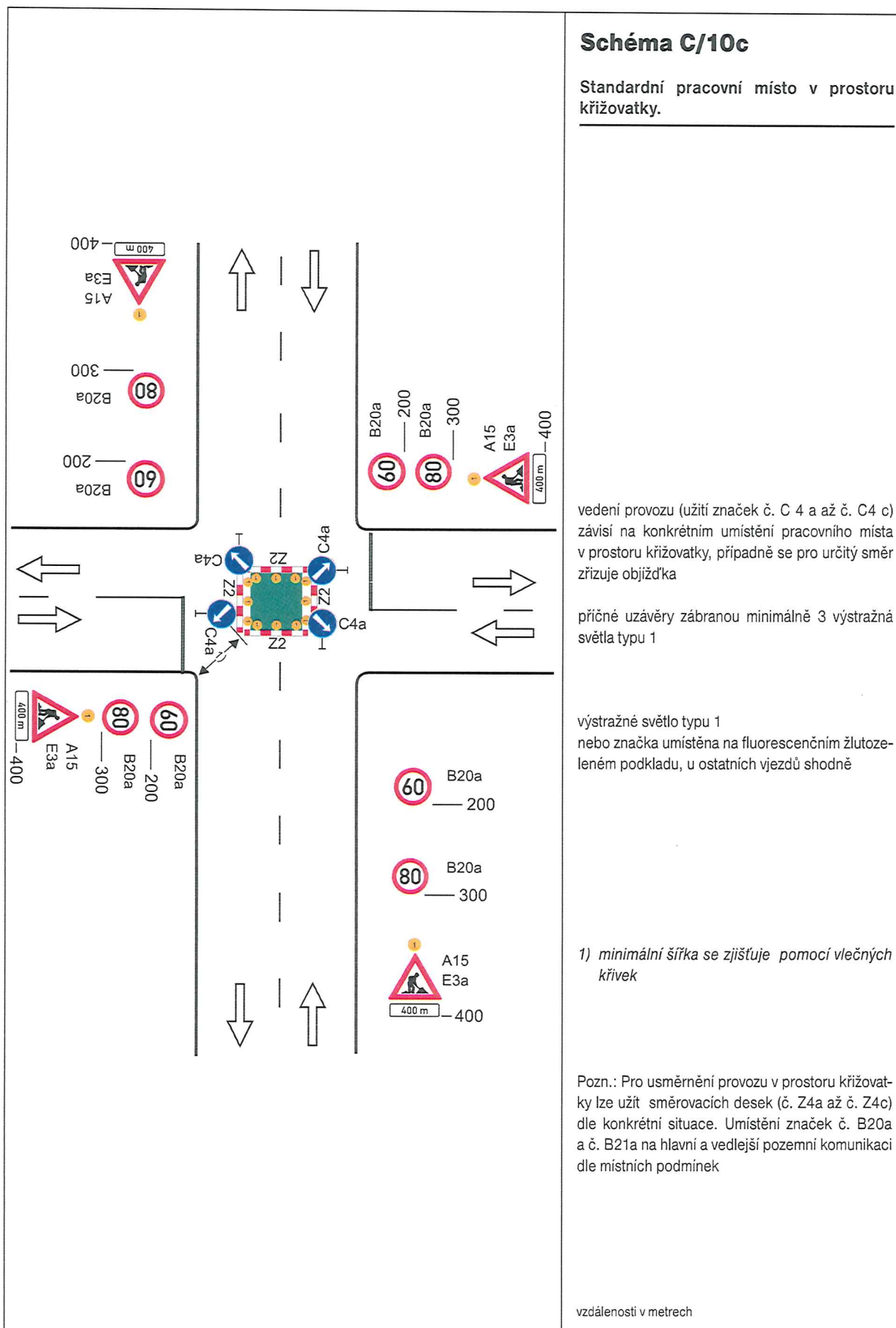












### Schéma C/10c

Standardní pracovní místo v prostoru křižovatky.

vedení provozu (užití značek č. C 4 a až č. C 4 c) závisí na konkrétním umístění pracovního místa v prostoru křižovatky, případně se pro určitý směr zřizuje objížďka

příčné uzávěry zábranou minimálně 3 výstražná světla typu 1

výstražné světlo typu 1  
nebo značka umístěna na fluorescenčním žlutozeleném podkladu, u ostatních vjezdů shodně

1) minimální šířka se zjišťuje pomocí vlečných křivek

Pozn.: Pro usměrnění provozu v prostoru křižovatky lze užit směrovacích desek (č. Z4a až č. Z4c) dle konkrétní situace. Umístění značek č. B20a a č. B21a na hlavní a vedlejší pozemní komunikaci dle místních podmínek

vzdálenosti v metrech

